

गण्डकी प्रदेश सरकार
ऊर्जा, जलस्रोत तथा खानेपानी मन्त्रालय
पोखरा, नेपाल



आर्थिक वर्ष २०८०/८१ को वार्षिक प्रगति पुस्तिका



असोज, २०८१

प्रकाशन: ऊर्जा, जलस्रोत तथा खानेपानी मन्त्रालय, गण्डकी प्रदेश

टेलिफोन नं.: ०६१-४५०७७१, ४५०८३२, ४५०८३३

सूचना अधिकारी: ९८५६०१७२०४

वेबसाइट: <http://moewrws.gandaki.gov.np>

इमेल: moewrws.gandaki@gmail.com

सर्वाधिकार: ऊर्जा, जलस्रोत तथा खानेपानी मन्त्रालय, गण्डकी प्रदेश

प्राक्थान

प्रदेशस्तरको ऊर्जा, विद्युत, सिँचाइ, खानेपानी, जल उत्पन्न प्रकोप (नदि तथा पहिरो) व्यवस्थापन सम्बन्धी अध्ययन अनुसन्धान, नीति कानून, मापदण्ड, गुरुयोजना, योजना तथा आयोजना निर्माण, कार्यान्वयन सञ्चालन, मर्मत संभार गरी प्रदेशभित्र जलस्रोत (ऊर्जा, सिँचाइ र खानेपानी) को समुचित व्यवस्थापन गर्नु यस मन्त्रालयको मुख्य कार्य जिम्मेवारी रहेको छ। गण्डकी प्रदेश सरकारले आफ्नो स्थापनाकाल देखि सबै घर बस्तीमा विद्युतको पहुँच पुर्याउनको लागि “उज्यालो गण्डकी प्रदेश” अभियान संचालन गरिरहेको छ। त्यस्तै सबै घरमा निजी धारा जडान गर्नका लागि “एक घर एक धारा” कार्यक्रम संचालन गरिरहेको छ। खेति योग्य जमिनमा बाह्रै महिना सिँचाइ सुविधा पुर्याउनको लागि सिँचाइका सतह, भूमिगत र लिफ्ट तथा नयाँ प्रविधिका सिँचाइ आयोजनाहरू कार्यान्वयन गरिरहेको छ। बाढी, नदी कटान, डुबान र पहिरोबाट जोखिमयुक्त स्थानमा रहेका बस्ती, खेतीयोग्य जमिन, भौतिक संरचना, सांस्कृतिक सम्पदाको संरक्षणको लागि नदी तथा पहिरो व्यावस्थापन कार्यहरू संचालन भैरहेको छ।

यस पुस्तिकामा आर्थिक वर्ष २०८०/८१ मा यस मन्त्रालयको ऊर्जा, जलस्रोत तथा खानेपानी क्षेत्रसँग सम्बन्धित प्रदेश सरकारका आयोजना तथा नेपाल सरकारबाट सशर्त तथा विशेष अनुदानका रूपमा कार्यान्वयनका लागि प्रदेशमा हस्तान्तरण भएका आयोजना र कार्यक्रमहरू मन्त्रालय आफै र मातहतका कार्यालयहरूबाट कार्यान्वयन भएका विवरणहरू समावेश भएका छन्। आर्थिक वर्ष २०८०/८१ मा मन्त्रालय र मातहतका कार्यालयहरूबाट संचालन भएका क्रियाकलापहरू, तिनको कार्यान्वयन अवस्था, प्रगती तथा उपलब्धिको अवस्था, २०७४ सालमा गण्डकी प्रदेश सरकार स्थापना भए पश्चात् प्रादेशिक तहबाट हालसम्म हासिल भएका विषय क्षेत्रगत कुल उपलब्धिहरूको झलक सहित कार्यक्रम कार्यान्वयन गर्दा देखिएका समस्या र चुनौतीहरू तथा तिनको निराकरणका लागि गरिएको प्रयास लगायतका विषयमा आम सरोकारवालाहरूलाई सुसूचित गर्न र वार्षिक प्रगतिको अभिलेखीकरण समेत गर्नको लागि प्रस्तुत वार्षिक प्रगति पुस्तिका प्रकाशन गरिएको छ।

विषयसूची

१.	परिचय.....	६
१.१	मन्त्रालयको पृष्ठभूमि र कार्यक्षेत्र.....	६
१.२	मन्त्रालयको कार्य जिम्मेवारी.....	७
२.	विद्यमान अवस्था.....	११
२.१	ऊर्जा.....	११
२.२	सिँचाइ तथा नदी नियन्त्रण.....	१२
२.३	खानेपानी तथा सरसफाइ.....	१६
३.	बजेट विनियोजन र खर्चको विवरण.....	१८
३.१	आर्थिक वर्ष २०८०।८१ मा मन्त्रालयको स्रोतगत बजेट विनियोजन र खर्चको विवरण.....	१८
३.२	बजेटको लक्ष्य र खर्चको वार्षिक प्रवृत्ति तुलनात्मक विवरण:.....	१९
३.३	आर्थिक वर्ष २०८०।८१ को त्रैमासिक रूपमा कुल खर्चको प्रवृत्ति:.....	२०
३.४	आर्थिक वर्ष २०८०।८१ को बजेट उपशीर्षकगत वित्तीय प्रगति (थप/घट भएको बजेटसहित):.....	२१
३.५	आर्थिक वर्ष २०८०।८१ को कार्यालय गत/क्षेत्रगत वित्तीय प्रगति (थप/घट भएको बजेटसहित):.....	२३
४.	आर्थिक वर्ष २०८०/८१ को वार्षिक कार्यक्रमको प्रगति विवरण.....	३०
४.१	आर्थिक वर्ष २०८०/८१ को बजेट कार्यान्वयनबाट हासिल भएका मुख्य मुख्य उपलब्धिहरू:.....	३०
४.२	बजेट वक्तव्यमा समावेश भएका कार्यक्रमको प्रगति विवरण.....	३२
५.	राजस्व संकलन र बेरूजुको विवरण.....	३४
५.१	राजस्व संकलनको विवरण (रकम रु. हजारमा).....	३४
५.२	बेरूजुको संक्षिप्त विवरण (रु. हजारमा) :-.....	३४
५.३	बेरूजुको विस्तृत विवरण.....	३५
६.	बहुवर्षीय खरिदको स्रोत सुनिश्चिता /स्रोत सहमति लिइएका आयोजनाहरूको अद्यावधिक विवरण.....	३६
६.१	आ. व. २०८०/८१ भन्दा अगाडी देखि आर्थिक मामिला मन्त्रालयबाट दायित्व सरेर आएका बहुवर्षीय आयोजको रूपमा स्रोत सुनिश्चिता लिइएका र स्रोत सहमति लिइएका आयोजनाहरूको तथा कार्यक्रमको प्रगति विवरण.....	३६

६.२ आ. व. २०८०/८१ मा आर्थिक मामिला मन्त्रालयबाट स्रोत सुनिश्चितताको सहमति भएका आयोजना तथा कार्यक्रमको अध्यावधिक विवरण.....	४५
७. बजेट तथा कार्यक्रम कार्यान्वयनका मुख्य समस्या, चुनौती तथा समाधानका उपायहरू :	५४
७.१ मुख्य समस्या र समाधानका लागि मन्त्रालयले गरेका प्रयासहरू.....	५४
७.२ बजेट तथा कार्यक्रम कार्यान्वयन सम्बन्धमा देखिएका अन्य समस्या तथा चुनौतीहरू.....	५६
७.३ मन्त्रालयसँग सम्बन्धित ऐन/नियम तर्जुमाको विवरण.....	५९
८. आ.व. २०८०/८१ मा यस मन्त्रालय र मातहतका कार्यालयहरूबाट गरिएका कार्यक्रमका जलकहरू:.....	६०
९. सन्दर्भ सामग्री.....	७१

१. परिचय

१.१ मन्त्रालयको पृष्ठभूमि र कार्यक्षेत्र

प्रदेश सरकार, मन्त्रिपरिषद्को मिति २०७४/११/०४ को निर्णयानुसार प्रदेश सरकार, प्रदेश नं.४ (कार्य विभाजन) नियमावली, २०७४ स्वीकृत गरि ऊर्जा, सिँचाइ, नदी नियन्त्रण र खानेपानी तथा सरसफाई कार्य क्षेत्र समेत हेर्ने गरि भौतिक पूर्वाधार विकास मन्त्रालयको स्थापना भएको थियो। गण्डकी प्रदेश सरकार, मन्त्रिपरिषद्को मिति २०७८/०२/०५ को निर्णयानुसार गण्डकी प्रदेश सरकार (कार्य विभाजन) नियमावली, २०७४ को अनुसूचीमा हेरफेर भै ऊर्जा, जलस्रोत तथा खानेपानी मन्त्रालयको स्थापना भएको हो। तत्पश्चात गण्डकी प्रदेश सरकार, मन्त्रिपरिषद्को मिति २०७९/१०/०९ को निर्णयानुसार गण्डकी प्रदेश सरकार (कार्य विभाजन) नियमावली, २०७४ को अनुसूचीमा हेरफेर भै कृषि, ऊर्जा तथा जलस्रोत मन्त्रालयको स्थापना भएको थियो। गण्डकी प्रदेश सरकार, मन्त्रिपरिषद्को मिति २०८०/०१/२८ को निर्णयानुसार गण्डकी प्रदेश सरकार (कार्य विभाजन) नियमावली, २०७४ को अनुसूचीमा हेरफेर भै ऊर्जा, जलस्रोत तथा खानेपानी मन्त्रालयको स्थापना भएको हो।

प्रदेशस्तरको ऊर्जा, विद्युत, सिँचाइ, खानेपानी, जल उत्पन्न प्रकोप (नदि तथा पहिरो) व्यवस्थापन सम्बन्धी अध्ययन अनुसन्धान, नीति कानून, मापदण्ड, गुरुयोजना, योजना तथा आयोजना निर्माण, कार्यान्वयन सञ्चालन, मर्मत संभार गरी प्रदेशभित्र जलस्रोत (ऊर्जा, सिँचाइ र खानेपानी) को समुचित व्यवस्थापन गर्नु यस मन्त्रालयको मुख्य कार्य जिम्मेवारी रहेको छ।

गण्डकी प्रदेशका ११ वटा जिल्ला कार्यक्षेत्र रहेको मन्त्रालय अन्तर्गत निम्नानुसारका १६ वटा कार्यालयहरू रहेका छन्:

क्र.सं.	कार्यालय	कार्यक्षेत्र	मुख्य कार्यहरू
१	खानेपानी तथा सरसफाई डिभिजन कार्यालय, स्याङ्जा	कास्की, स्याङ्जा	खानेपानी, सरसफाई तथा स्वच्छता
२	खानेपानी तथा सरसफाई डिभिजन कार्यालय, बागलुङ	बागलुङ, पर्वत	खानेपानी, सरसफाई तथा स्वच्छता
३	खानेपानी तथा सरसफाई डिभिजन कार्यालय, तनहुँ	तनहुँ, नवलपुर	खानेपानी, सरसफाई तथा स्वच्छता
४	खानेपानी तथा सरसफाई डिभिजन कार्यालय, गोरखा	गोरखा, लमजुङ	खानेपानी, सरसफाई तथा स्वच्छता
५	जलस्रोत तथा सिँचाई विकास डिभिजन कार्यालय, बागलुङ	बागलुङ	ऊर्जा, सिँचाइ तथा जलउत्पन्न प्रकोप नियन्त्रण
६	जलस्रोत तथा सिँचाई विकास डिभिजन	पर्वत	ऊर्जा, सिँचाइ तथा जलउत्पन्न प्रकोप

क्र.सं.	कार्यालय	कार्यक्षेत्र	मुख्य कार्यहरू
	कार्यालय, पर्वत		नियन्त्रण
७	जलश्रोत तथा सिंचाई विकास डिभिजन कार्यालय, कास्की	कास्की	ऊर्जा, सिंचाइ तथा जलउत्पन्न प्रकोप नियन्त्रण
८	जलश्रोत तथा सिंचाई विकास डिभिजन कार्यालय, तनहुँ	तनहुँ	ऊर्जा, सिंचाइ तथा जलउत्पन्न प्रकोप नियन्त्रण
९	जलश्रोत तथा सिंचाई विकास डिभिजन कार्यालय, स्याङ्गजा	स्याङ्गजा	ऊर्जा, सिंचाइ तथा जलउत्पन्न प्रकोप नियन्त्रण
१०	जलश्रोत तथा सिंचाई विकास डिभिजन कार्यालय, लमजुङ	लमजुङ	ऊर्जा, सिंचाइ तथा जलउत्पन्न प्रकोप नियन्त्रण
११	जलश्रोत तथा सिंचाई विकास डिभिजन कार्यालय, गोरखा	गोरखा	ऊर्जा, सिंचाइ तथा जलउत्पन्न प्रकोप नियन्त्रण
१२	जलश्रोत तथा सिंचाई विकास डिभिजन कार्यालय, नवलपुर	नवलपरासी बर्दघाट सुस्ता पूर्व	ऊर्जा, सिंचाइ तथा जलउत्पन्न प्रकोप नियन्त्रण
१३	भूमिगत जलश्रोत तथा सिंचाई कार्यालय, नवलपरासी बर्दघाट सुस्ता पूर्व	गण्डकी प्रदेशभर	भूमिगत सिंचाइ
१४	खानेपानी, जलश्रोत तथा सिंचाई विकास डिभिजन कार्यालय, म्याग्दी	म्याग्दी	ऊर्जा, सिंचाइ, जलउत्पन्न प्रकोप नियन्त्रण, खानेपानी, सरसफाई तथा स्वच्छता
१५	खानेपानी, जलश्रोत तथा सिंचाई विकास सब डिभिजन कार्यालय, मुस्ताङ	मुस्ताङ	ऊर्जा, सिंचाइ, जलउत्पन्न प्रकोप नियन्त्रण, खानेपानी, सरसफाई तथा स्वच्छता
१६	खानेपानी, जलश्रोत तथा सिंचाई विकास सब डिभिजन कार्यालय, मनाङ	मनाङ	ऊर्जा, सिंचाइ, जलउत्पन्न प्रकोप नियन्त्रण, खानेपानी, सरसफाई तथा स्वच्छता

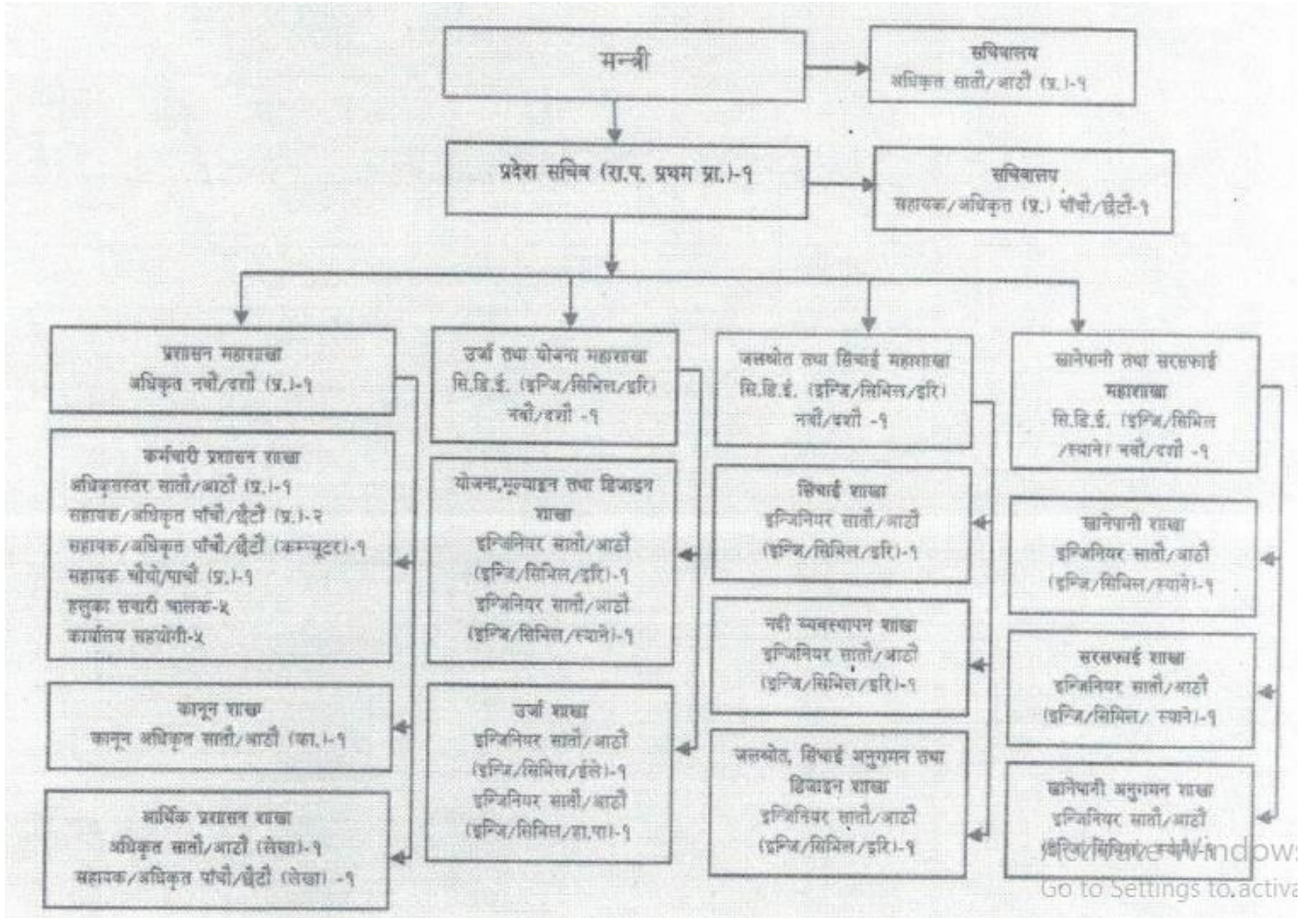
१.२ मन्त्रालयको कार्य जिम्मेवारी

गण्डकी प्रदेश सरकार (कार्य विभाजन) नियमावली, २०७४ अनुसार यस मन्त्रालयको लागी तोकिएको कार्य जिम्मेवारी निम्नः अनुसार रहेका छन्:-

१. प्रदेशस्तरको ऊर्जा, विद्युत, सिंचाइ, खानेपानी, जल उत्पन्न प्रकोप (नदि तथा पहिरो) व्यवस्थापन सम्बन्धी अध्ययन अनुसन्धान, नीति कानून, मापदण्ड गुरुयोजना योजना तथा आयोजना निर्माण, कार्यान्वयन सञ्चालन, मर्मत संभार समन्वय र नियमन
२. प्रदेशस्तरमा ऊर्जा, विद्युत, सिंचाइ तथा खानेपानी सम्बन्धी सेवाको गुणस्तर र सेवा शुल्कको आधार निर्धारण र नियमन

३. ऊर्जा, विद्युत सिंचाई सेवा विस्तारमा निजी क्षेत्रको सहभागिता र लगानी प्रवर्द्धन सम्बन्धी नीति तथा मापदण्ड निर्धारण र नियमन
४. राष्ट्रिय जलश्रोत नीति र संघीय योजना बमोजिम प्रदेशका नदि तथा सिमा नदीका जलउपयोग सम्बन्धी आयोजनाको पहिचान, निर्माण, संचालन र व्यवस्थापन
५. प्रदेशभित्रको जलश्रोत उपयोग तथा नदि संरक्षण सम्बन्धी योजना तथा गुरु योजना तर्जुमा, कार्यान्वयन र अनुगमन तथा मुल्याङ्कन
६. प्रदेशभित्रको जलश्रोत उपयोग हुने आयोजनाहरूको अध्ययन, सर्वेक्षण, तयारी, कार्यान्वयन, अनुगमन र सञ्चालनमा समन्वय
७. प्रदेशस्तरमा जलाधार संरक्षण तथा जलउपयोग नीतिको तर्जुमा तथा कार्यान्वयन, प्रविधि विकास र व्यवस्थापन
८. मौसम र जलमापन सञ्चार सञ्जाल व्यवस्थापन
९. जलगुण तथा वायुगुण सम्बन्धी प्रयोगशाला व्यवस्थापन
१०. प्रदेशस्तरको खानेपानी सरसफाई तथा स्वच्छता सम्बन्धी प्रदेशिक नीति कानून तथा मापदण्ड तर्जुमा र कार्यान्वयन, सेवाको शुल्क निर्धारण, योजना, आयोजना कार्यान्वयन तथा सञ्चालन, संभार र नियमन
११. खानेपानी तथा सरसफाई सेवा विस्तारमा निजी क्षेत्रको सहभागिता प्रवर्द्धन सम्बन्धी नीति तथा मापदण्ड तर्जुमा कार्यान्वयन र नियमन
१२. सर्वसाधारणलाई स्वच्छ खानेपानी उपलब्धता र खानेपानी,सरसफाई तथा स्वच्छतामा पिछडिएको वर्गको पहुँच सुनिश्चितता
१३. खानेपानी गुणस्तर अनुगमन तथा लेखाजोखाको ढाँचा निर्माण एवं गुणस्तरको मापदण्ड निर्धारण र कार्यान्वयन

मन्त्रालयको संगठन स्वरूप र दरबन्दी तेरिजः



मन्त्रालयको दरबन्दी तैरिजः

क्र. स.	पद	सेवा	समूह	उप समूह	श्रेणी / तह	प्रस्तावित दरबन्दी	कैफियत
१	सचिव	इन्जिनियरिङ		-		१	
२	उप-सचिव	प्रशासन	सामान्य प्रशासन	-	नवौं/दशौं	१	
३	सि.डि.ई.	इन्जिनियरिङ	सिभिल	इरिगेशन	नवौं/दशौं	२	
४	सि.डि.ई.	इन्जिनियरिङ	सिभिल	स्पानेटरी	नवौं/दशौं	१	
५	अधिकृत	प्रशासन	प्रशासन	-	सातौं/आठौं	२	
६	लेखा अधिकृत	प्रशासन (लेखा)	प्रशासन (लेखा)	-	सातौं/आठौं	१	
७	कानून अधिकृत	न्याय	कानून	-	सातौं/आठौं	१	
९	इन्जिनियर	इन्जिनियरिङ	सिभिल	इरिगेशन	सातौं/आठौं	४	
१०	इन्जिनियर	इन्जिनियरिङ	सिभिल	स्पानेटरी	सातौं/आठौं	४	
११	इन्जिनियर	इन्जिनियरिङ	सिभिल	इलेक्ट्रिकल	सातौं/आठौं	१	
१२	इन्जिनियर	इन्जिनियरिङ	सिभिल	हा.पा.	सातौं/आठौं	१	
१३	सहायक/अधिकृत	प्रशासन	लेखा	-	पाँचौं/छैटौं	१	
१४	सहायक/अधिकृत	प्रशासन	सामान्य प्रशासन	-	पाँचौं/छैटौं	३	
१५	कम्प्युटर अपरेटर/अधिकृत	विविध	-	-	पाँचौं/छैटौं	१	
१६	सहायक	प्रशासन	सामान्य प्रशासन	-	चौथो/पाँचौं	१	
१७	ह.स.चा.	-	-	-	श्रेणीविहिन	५	
१८	का.स.	-	सामान्य प्रशासन	-	श्रेणीविहिन	५	
	जम्मा					३५	

२. विद्यमान अवस्था

२.१ ऊर्जा

प्रदेश सरकारले घोषणा गरेको उज्यालो गण्डकी प्रदेश अभियान सम्पन्न गर्नका लागि तीनवटा नीतिगत व्यवस्थाका आधारमा ऊर्जा सम्बन्धी विभिन्न कार्यक्रमहरू संचालित छन्। पहिलो, दुई वर्षभित्र राष्ट्रिय प्रसारण लाईन पुऱ्याउन सकिने तर नेपाल विद्युत प्राधिकरणको नियमित कार्यक्रमले समेट्न नसकेका सबै स्थानमा गण्डकी प्रदेश सरकारको थप लगानीमा नेपाल विद्युत प्राधिकरण मार्फत् कार्यान्वयन हुने गरी राष्ट्रिय प्रसारण लाईन विस्तार गर्ने; दोश्रो, दुई वर्षभित्र राष्ट्रिय प्रसारण पुऱ्याउन नसकिने दुर्गम स्थानमा साविकका लघु जलविद्युत् आयोजनाको मर्मत-सम्भार गरी विद्युत नियमित गर्ने र तेश्रो, तत्काल विद्युत् सुविधाको पहुँचमा ल्याउन नसकिने देखिएका मुस्तांड, मनांड, म्याग्दी, बागलुङ र गोरखा जिल्लाका अति दुर्गम भेगमा रहेका करिब १६०० घरधुरीमा सहूलियतपूर्ण अनुदानमा घरेलु सौर्य ऊर्जा प्रविधि जडान गर्ने।

यस प्रदेशमा हाल राष्ट्रिय स्तरमा संचालित संघीय सरकार र निजी क्षेत्रका गरी ४९ वटा जलविद्युत आयोजना संचालनमा रहेका छन्। प्रदेश भित्र रहेका जलविद्युत आयोजनाबाट कूल ८२१.०३२ मेगावाट विद्युत उत्पादन भैरहेको छ (स्रोत: विद्युत विकास विभाग)। प्रदेशमा राष्ट्रिय प्रसारण लाइन तथा लघु जलविद्युतबाट ९९.५५ प्रतिशत घरधुरीमा विद्युतको पहुँच पुगेको छ।

प्रदेश सरकारको लगानीमा स्थानीय तहको साझेदारीमा जिर्ण काठेपोलहरूलाइ ३०,४८१ वटा स्टील ट्युबुलर पोलले प्रतिस्थापन गरिएको छ, ९२ वटा लघु जलविद्युत आयोजनाहरूको मर्मत सम्भार गरि ३४३३ किलोवाट विद्युत नियमित गरिएको छ, संस्थागत सौर्य प्रणालीबाट हालसम्म २२२ किलोवाटपिक विद्युत उत्पादन भैरहेको छ भने २६९ थान स्मार्ट सडकबत्ती जडान भई संचालनमा रहेका छन्।

गण्डकी प्रदेश सरकारको लगानीमा आ.व. २०७६/७७ देखि नेपाल विद्युत प्राधिकरण, गण्डकी प्रादेशिक कार्यालय, पोखराबाट कार्यान्वयन भैरहेको विद्युत विस्तार कार्यको हालसम्म उपलब्धि विवरण:

जिल्ला	H.T. लाइन विस्तार कि.मि.	L.T. लाइन विस्तार कि.मि.	Transformer जडान संख्या	लाभान्वित घरधुरी संख्या
गोरखा	५२.३	४५.८	८	५१६
नवलपुर	१४०.०	२१३.८	१४	१९९५
लम्जुङ्ग	१३.०६	१६	३	७८६
कास्की	०	०	०	१
बागलुङ्ग	२४.२३	८०.९	२३	१६९१
म्याग्दी	९३	१६१	९	७६६

जिल्ला	H.T. लाइन विस्तार कि.मि.	L.T. लाइन विस्तार कि.मि.	Transformer जडान संख्या	लाभान्वित घरघुरी संख्या
मुस्ताङ्ग	२३	९.१	९	२८७
मनाङ्ग	५.१७	०	२	४५०
जम्मा	३५०.७६	५२६.६०	६८.००	६४९२

ऊर्जा, जलस्रोत तथा खानेपानी मन्त्रालय र अन्तर्गतका कार्यालयहरूबाट सम्पन्न भएका ऊर्जा सम्बन्धी विभिन्न कार्यक्रमको जिल्लागत उपलब्धीहरू:

जिल्ला	घरेलु सौर्य ऊर्जा प्रविधि जडान		संस्थागत सौर्य ऊर्जा प्रविधि जडान		लघु जलविद्युत मर्मत		काठेपोल प्रतिस्थापन	सौर्य सडक बत्ती	स्मार्ट सडक बत्ती	लघु जलविद्युत ग्रिड कनेक्शन		विद्युतीय चुल्हो
	संख्या	किलोवाट (kw)	संख्या	किलोवाट (kw)	संख्या	किलोवाट (kw)	स्टिल पोल् (वटा)	वटा	थान	वटा	कि.वा.	वटा
गोरखा	४६०	२३	३	१५	५	१४५	७२२०	६	१९५	०	०	५३
नवलपुर	०	०	१	२	२	१४	२००	०	७४	०	०	०
लम्जुङ्ग	०	०	०	०	१३	२१५	३५०४	०	०	०	०	०
तनहुँ	०	०	०	०	०	०	३६००	०	०	०	०	०
स्याङ्गजा	०	०	१	१५	२	८६	५४८७	१८	०	१	९८	०
कास्की	०	०	६	१४१	०	०	९००	२	०	०	०	०
बागलुङ्ग	३८४	१९२	०	०	५४	२५५५	३०२५	०	०	०	०	०
पर्वत	०	०	०	०	२	४२	४२२७	०	०	०	०	०
म्याग्दी	२२०	११	०	०	२	६४	१८३३	०	०	०	०	०
मुस्ताङ्ग	४१५	२१	२	३६	७	१७५	२४५	०	०	०	०	०
मनाङ्ग	१२५	६	१	१६	५	१३७	२५०	०	०	०	०	०
जम्मा	१६०४	२५३	१४	२२५	९२	३४३३	३०४८१	२६	२६९	१	९८	५३

२.२ सिँचाइ तथा नदी नियन्त्रण

जलस्रोतको दिगो उपयोग गर्दै कृषि उत्पादन र उत्पादकत्व बृद्धि गर्न एवम् सिँचाइ प्रणालीको निर्माण तथा जल उत्पन्न प्रकोप व्यवस्थापन गर्न प्रदेश सिँचाइ ऐन तथा तत्सम्बन्धी नियमावली, कार्यविधि तथा मापदण्ड तर्जुमा भई कार्यान्वयनमा रहेको छ। प्रदेशको खेति योग्य जमिन ३,५१,५९७ हेक्टर (स्रोत: सिँचाइ गुरुर्योजना, २०१९) रहेको छ। सोहि गुरुर्योजना अनुसार प्रदेशको सिँचाइयोग्य जमिन

२,७२,६३० हेक्टर रहेको छ, जुन खेति भईरहेको जमिनको जम्मा ७७.५ प्रतिशत हुन् आउछ। सिँचाइ योग्य जमिन मध्ये पनि सतह सिँचाइको सम्भावना रहेको २५ डिग्रीसम्म भिरालो जमिन ७४,१९४ हेक्टर, २५ डिग्री देखि ६० डिग्रीसम्म भिरालो रहेको जमिन १,६०,७९१ हेक्टर र पम्प सिँचाइ को सम्भावना रहेको जमिन ३७,६४५ हेक्टर रहेको छ। कुल सिँचाइयोग्य जमिन मध्ये पनि हालसम्म आधुनिक सिँचाइको पूर्वाधार विस्तार भएको जमिन ६८,६९४ हेक्टर रहेको छ, जुन कुल सिँचाइयोग्य जमिनको २५.२ प्रतिशत र कुल खेती योग्य जमिनको १९.५३% हुनआउछ। नमूना कृषि गणना, २०७८ ले दिएको तथ्यांक अनुसार प्रदेशभित्र बाह्रै महिना सिँचाइ हुने जमिन ३१,८४१ (११.६७ %) हेक्टर रहेको छ। यसै गरि प्रदेश सरकारको पहलमा यस प्रदेशमा आर्थिक वर्ष २०८०/८१ सम्म १२३.७६ किलोमिटर तटबन्धन निर्माण र ३३९४.८६ हेक्टर क्षेत्रमा जग्गा उकासको कार्य भएको छ।

प्रदेशको कूल क्षेत्रफल, सिँचाई योग्य जमिन र आधुनिक सिँचाई पूर्वाधार पुगेको जिल्लागत विवरणः

नमूना कृषि गणना २०७८ को नतिजा								
जिल्ला	खेती भईरहेको क्षेत्रफल	सतह र जलाशय	पम्पिंग	ट्यूबेल	अन्य	मिश्रित	जम्मा	बाह्रै महिना सिंचित
गोरखा	२६,०९४.४	३,८९४.६७	१,१८२.६	५५.८	१,८३६.४	१६३.६	७,१३३.१	३,४५५.७
मनांग	४८८.८	८१.३८	९.१	-	०.३	०.०	९०.९	७१.५
मुस्ताङ	१,१८२.५	७२९.०४	१३९.९	-	१६.६	-	८८५.५	८३८.६
म्याग्दी	८,९५३.३	१,८२२.८२	११३.६	-	३००.०	१७.०	२,२५३.३	१,१३२.१
कास्की	१९,१६३.८	६,३३२.१९	४५७.०	१७.१	३,११०.३	३९९.८	१०,३१६.४	४,३१२.८
लमजुङ	११,०८३.२	४,०५८.९४	४४३.०	१४.८	८९३.८	११२.९	५,५२३.५	२,८८०.०
तनहुँ	२६,०९९.६	६,६००.४५	२९३.४	३५.६	४७१.६	२९१.६	७,६९२.७	३,६२९.३
नवलपुर	२१,०८९.६	७,९०९.९४	१,८४३.६	२,४२४.५	१,०८७.७	४६५.१	१३,७३०.८	७,३९५.९
स्याङ्जा	२४,४५६.६	५,२३४.३८	५९४.३	६८.६	७४६.८	७२.९	६,७१७.०	३,८९८.५
पर्वत	९,५५१.८	३,५८८.५१	३२५.५	७५.७	४८३.४	७५.७	४,५४८.८	१,९८१.९
बागलुङ	२५,६०९.२	२,६८४.६७	५७३.२	८.३	२२२.९	२०.१	३,५०९.२	२,२४५.२
जम्मा	१७३,७७२.९७	४२,९३६.९९	५,९७५.२	२,७००.४	९,१६९.९	१,६१८.७	६२,४०१.२	३१,८४१.५

प्रदेश सरकारबाट सिंचाइ क्षेत्रमा भएको हालसम्मको जिल्लागत उपलब्धीको विवरण

जिल्ला	२०७५/७६ को उपलब्धी (हेक्टरमा)				२०७६/७७ को उपलब्धी (हेक्टरमा)				२०७७/७८ को उपलब्धी (हेक्टरमा)				२०७८/७९ को उपलब्धी (हेक्टरमा)			
	नयाँ	कृषक कुलो सुधार	पुनर्स्थापना र सुधार	जम्मा	नयाँ	कृषक कुलो सुधार	पुनर्स्थापना र सुधार	जम्मा	नयाँ	कृषक कुलो सुधार	पुनर्स्थापना र सुधार	जम्मा	नयाँ	कृषक कुलो सुधार	पुनर्स्थापना र सुधार	जम्मा
मनाङ्ग	१०२			१०२	१०४		५८	१६२	१००		७	१०७	५०		१००	१५०
मुस्ताङ्ग	५०		१८९	२३९	७४		७४	१४८					२९२		४९	३४१
म्याग्दी					३२	३२	५०	११४	४६	३२	३४	११२	४८	५	८०	१३३
बागलुङ्ग					६५	४०	२८	१३३	१५	७०	१६५	२५०		१३७	२	१३९
पर्वत	५५	६५६	६६५	१३७६	३०	२५६	२२०	५०६	२४९	४६३	९७७	१६८९		३५५		३५५
कास्की			१०३	१०३	६६	५	६०	१३१	३५		२३८	२७३	४५	५१०	६५	६२०
स्याङ्गजा						२२३		२२३	४९	२४५	१८०५	२०९९	६५	३४४	२९३	७०२
नवलपुर	२२४		१५	२३९	२३९		१३६८	१६०७	४५१		७७८	१२२९	३४६		८९२	१२३८
तनहुँ	२२			२२	६	१९१		१९७	१२६	२७	३७६	५२९	५५	१४३	१४२	३४०
लमजुङ्ग			२२०	२२०	२८			२८	९४	१२१	६४	२७९	६५	१०६	४३	२१४
गोरखा	३२			३२	८९		८४	१७३	३७७	०	६५३	१०३०	८७	७१	१३१	२८९
जम्मा	४८५	६५६	११९२	२३३३	७३३	७४७	१९४२	३४२२	१५४२	९५८	५०९७	७५९७	१०५३	१६७१	१७९७	४५२१
भूमिगत	१३६			१३६	२३९		५	२४४	४५१		२८	४७९	३४६		२०	३६६
कूल जम्मा	६२२	६५६	११९२	२४७०	९७२	७४७	१९४७	३६६६	१९९३	९५८	५१२५	८०७६	१३९९	१६७१	१८१७	४८८७

जिल्ला	२०७९/८० को उपलब्धी (हेक्टरमा)				२०८०/८१ को उपलब्धी (हेक्टरमा)				हालसम्मको उपलब्धी (हेक्टरमा)			
	नयाँ	कृषक कुलो सुधार	पुनर्स्थापना र सुधार	जम्मा	नयाँ	कृषक कुलो सुधार	पुनर्स्थापना र सुधार	जम्मा	नयाँ	कृषक कुलो सुधार	पुनर्स्थापना र सुधार	जम्मा
मनाङ्ग	११४			११४	५४	३५	३०	११९	५२४	३५	१९५	७५४
मुस्ताङ्ग	१२७	२७	२५	१७९	७	१२५	१	१३३	५५०	१५२	३३८	१०४०
म्याग्दी	५४	५	२९	८८	१४	७५		८९	१९४	१४९	१९३	५३६
बागलुङ्ग	४३	१०३	१३३	२७९	१८९	१२८	३३	३५०	३१२	४७८	३६०	११५०
पर्वत	१७	२५७	३०	३०४	४५	९६	१२८	२६९	३९६	२०८३	२०२०	४४९९
कास्की	४५	४८	१८०	२७३	३५	१८६३		१८९८	२२६	२४२६	६४६	३२९८
स्याङ्गजा	८९	८६१	१४१०	२३६०			३४०	३४०	२०३	१६७३	३८४८	५७२४
नवलपुर	१६८		१३०१	१४६९	२३	५१	६९८३	७०५७	१४५१	५१	११३३७	१२८३९
तनहुँ	९५	५८	१०४	२५७	२७	५०	१५०	२२७	३३१	४६९	७७२	१५७२
लमजुङ्ग	१०५	९०	७०	२६५	२५	५०	२०	९५	३१७	३६७	४१७	११०१
गोरखा	३८	६७२	५०	७६०	५०	५००		५५०	६७३	१२४३	९१८	२८३४
जम्मा	८९५	२१२१	३३३२	६३४८	४६९	२९७३	७६८५	१११२७	४७०८	६१५३	२१०४४	२४२२०
भूमिगत	२११		६७	२७८	२७५		१५	२९०	१६५८		१३५	१७९३
कूल जम्मा	११०६	२१२१	३३९९	६६२६	७४४	२९७३	७७००	११४१७	६३६६	६१५३	२११७९	२६०१४

नोट: भूमिगत स्यालो तथा डिप ट्युबवेल मार्फत सिंचाइ पुगेको कमाण्ड एरिया माथि उल्लेखित ११ जिल्लामा समावेश रहेको

जिल्ला	कुल क्षेत्रफल (हेक्टर)	खेति योग्य जमीन (हेक्टर)	प्रदेश सरकार स्थापना हुनुपूर्व आधुनिक सिँचाई पूर्वाधार विस्तार भएको क्षेत्रफल (हेक्टर)	प्रदेश सरकारबाट आ.व. २०७५/७६ देखि २०८०/८१ सम्म आधुनिक सिँचाई पूर्वाधार विस्तार भएको क्षेत्रफल (हेक्टर)	हालसम्म आधुनिक सिँचाई पूर्वाधार विस्तार भएको कुल क्षेत्रफल (हेक्टर)
मनाङ्ग	२३२,०६१.००	२,१५३.००	४७४.००	५२४.००	९९८.००
मुस्ताङ्ग	३५६,३२१.००	३,६४०.००	२,५१८.००	५५०.००	३,०६८.००
म्याग्दी	२२८,४७८.००	३०,८५६.००	१,६८४.००	१९४.००	१,८७८.००
बागलुङ्ग	१८३,५७४.००	४६,१४८.००	२,६६६.००	३१२.००	२,९७८.००
पर्वत	५४,१५५.००	२८,५९२.००	६,१७४.००	३९६.००	६,५७०.००
कास्की	२०८,४३८.००	६८,९६७.००	१२,०३४.००	२२६.००	१२,२६०.००
स्याङ्गजा	१०३,७४८.००	७२,७३१.००	१०,८५०.००	२०३.००	११,०५३.००
नवलपुर	१४२,५८२.००	५१,९१५.००	११,०८७.००	१,४५१.००	१२,५३८.००
तनहुँ	१५७,१८४.००	६५,०६१.००	६,३५३.००	३३१.००	६,६८४.००
लमजुङ्ग	१६६,२४०.००	६१,८१९.००	५,००५.००	३१७.००	५,३२२.००
गोरखा	३६४,५८७.००	५५,६९६.००	३,०१४.००	६७३.००	३,६८७.००
भूमिगत				१,६५८.००	१,६५८.००
जम्मा	२,१९७,३६८.००	४८७,५७८.००	६१,८५९.००	६,८३५.००	६८,६९४.००

प्रदेश सरकारबाट नदी व्यवस्थापन क्षेत्रमा भएको हालसम्मको जिल्लागत उपलब्धीको विवरण

जिल्ला	२०७५/७६ को उपलब्धी			२०७६/७७ को उपलब्धी			२०७७/७८ को उपलब्धी			२०७८/७९ को उपलब्धी		
	तटबन्ध निर्माण (कि.मि.)	जग्गा विकास (हे.)	संरचना निर्माण (बटा)	तटबन्ध निर्माण (कि.मि.)	जग्गा विकास (हे.)	संरचना निर्माण (बटा)	तटबन्ध निर्माण (कि.मि.)	जग्गा विकास (हे.)	संरचना निर्माण (बटा)	तटबन्ध निर्माण (कि.मि.)	जग्गा विकास (हे.)	संरचना निर्माण (बटा)
मनाङ्ग	१.३२	०	०	२.६८	३५	८	२.८६	२४	०	१.४०	२०	०
मुस्ताङ्ग	१.५५	५	१८	२.१४	११	०	०.७८	३५	०	०.३४	६८	०
म्याग्दी	०.९२	०	०	१.५१	२	०	०.३२	१	०	०.७८	०	०
बागलुङ्ग	१.५७	०	०	२.६६	५	०	१.५३	२	४	१.२३	३	०
पर्वत	३.३३	२४	६१	१.२३	२७	७५	०.९८	१५	३	१.०९	२२	४
कास्की	०.००	०	०	२.५६	११६	११	१.८१	१७	३२	१.११	४२	२३
स्याङ्गजा	०.००	०	०	६.१०	०	०	३.३४	५४	४	१.९०	०	०
नवलपुर	३.५४	८	१२९	१.६१	२७	२६	१.४८	३२	४	२.००	०	९
तनहुँ	२.७९	५५	३४	४.१६	३४	१६०	१.०३	१०	१४	१.५९	३०५	३१
लमजुङ्ग	०.७१	१०५	४५	०.८०	४	४१	०.६०	१५	२८	०.८५	४१	२६
गोरखा	३.८७	०	२८	०.९६	४४०	१४	९.०४	१२१६	१६४	२.५८	२००	१३
जम्मा	१९.६०	१९७	३१५	२६.४०	७००	३३५	२३.७६	१४२०	२५३	१४.८६	७०१	१०६

जिल्ला	२०७९/८० को उपलब्धी			२०८०/८१ को उपलब्धी			हालसम्मको उपलब्धी		
	तटबन्ध निर्माण (कि.मि.)	जग्गा उकास (हे.)	संरचना निर्माण (वटा)	तटबन्ध निर्माण (कि.मि.)	जग्गा उकास (हे.)	संरचना निर्माण (वटा)	तटबन्ध निर्माण (कि.मि.)	जग्गा उकास (हे.)	संरचना निर्माण (वटा)
मनाङ्ग	०.५५	३०.००		०.५५	२५.००	०.००	९.३६	१३३.५०	८.००
मुस्ताङ्ग	०.९६	२.६९	१.००	१.५९	६.३६	०.००	७.३६	१२८.००	१९.००
म्याग्दी	०.६९			०.८७	७.००	०.००	५.०८	९.००	०.००
बाग्लुङ्ग	२.८३	११.००	५.००	१.३१	०.००	०.००	११.१२	२१.००	९.००
पर्वत	१.८८		३०.००	०.००	०.००	०.००	८.५१	८७.५०	१७३.००
कास्की	३.७०	१.८०	२०.००	१.७९	०.००	०.००	१०.९७	१७६.१०	८६.००
स्याङ्गजा	३.६०	३७.००		०.७९	०.००	०.००	१५.७३	९०.९०	४.००
नवलपुर	३.९८		७.००	३.८१	७६.००	०.००	१६.४३	१४३.३०	१७५.००
तनहुँ	३.४१	२५.००	८.००	१.१५	३४.००	०.००	१४.१३	४६३.२५	२४७.००
लमजुङ्ग	०.७१	२२.७०	१५.००	०.६१	१०.३०	०.००	४.२९	१९८.३०	१५५.००
गोरखा	२.३०	२०.००	१४.००	२.०५	१९.००	०.००	२०.८०	१८९५.००	२३३.००
जम्मा	२४.६२	१५०.१९	१००.००	१४.५२	१७७.६६	०.००	१२३.७५	३३४५.८५	११०९.००

२.३ खानेपानी तथा सरसफाइ

प्रदेशभर स्वच्छ खानेपानी सुविधा उपलब्ध गराउन र ढल तथा फोहोरपानीको व्यवस्थापन गरी वातावरणीय स्वच्छता कायम गर्न एवम् सोको प्रभावकारी निगरानी गर्न प्रदेश खानेपानी तथा सरसफाई ऐन, तत्सम्बन्धी नियमावली, कार्यविधि तथा मापदण्ड जारी भई कार्यान्वयनमा रहेका छन्। प्रदेशमा आधारभूत स्तरको खानेपानी सुविधा उपलब्ध जनसंख्या ९५ प्रतिशत रहेको छ भने १९ प्रतिशत जनसंख्यामा मध्यम तथा उच्चस्तरको खानेपानी सुविधा उपलब्ध रहेको छ। कुल घरधुरी ६,६२,४८० मध्ये आ.व. २०८०/८१ को अन्त्यसम्ममा करिब ६४ प्रतिशत घरधुरीमा एक घर एक धाराको सुविधा पुगेको छ। प्रदेश सरकारबाट आ.व. २०८०/८१ मा थप १४,७५४ निजी धारा जडान सहित हालसम्म जडान भएका निजी धारा संख्या १,४८,२२५ रहेको छ। यसैगरी सुधारिएको सरसफाई सुविधा उपलब्ध घरधुरी संख्या आ.व. २०८०/८१ सम्ममा ८० प्रतिशत र कुनै न कुनै प्रकारको शौचालय प्रयोग गर्ने घरधुरी संख्या ९९ प्रतिशत रहेको अनुमान छ।

गण्डकी प्रदेश सरकारबाट आ.व. २०८०/८१ सम्ममा जडान भएका निजी धारा जडान सम्बन्धी विवरणः

क्र. सं.	जिल्ला/ आ.व.	२०७५/७६	२०७६/७७	२०७७/७८	२०७८/७९	२०७९/८०	२०८०/८१	जम्मा
१	गोरखा	२८७९	९१२१	१००१५	३७०३	४७३६	२७६१	३३२१५
२	लमजुङ	२०२	१४३९	२९४५	१२७८५	१२०२	५४७	१९१२०
३	मनाङ	-	२६०	२४२	३८९	९६	१५४	११४१
४	बागलुङ	८३२	१९०९	४९१७	४२०१	१२९४	१६८८	१४८४१
५	पर्वत	४६५१	१७३९	४५६८	३२९९	५५८	१४८९	१६३०४
६	म्याग्दि	८७६	४३०	२४८४	१८४०	१३६	७२७	६४९३
७	मुस्ताङ	२३२	१०८	३८२	१०७३	-	१२५	१९२०
८	स्याङ्गजा	३०७०	२४६०	२२३०	२७०	४६०७	२३१७	१४९५४
९	कास्की	१३५६	१७९२	२१६५	४१२९	२०९७	२००४	१३५४३
१०	तनहुँ	१९०४	२३५४	४३१७	२२९७	२१२८	२०००	१५०००
११	नवलपुर	१०७५	१०६२	३७१३	२८८५	२०१७	९४२	११६९४
	जम्मा	१७०७७	२२६७४	३७९७८	३६८७१	१८८७१	१४७५४	१४८२२५

३. बजेट विनियोजन र खर्चको विवरण

३.१ आर्थिक वर्ष २०८०।८१ मा मन्त्रालयको स्रोतगत बजेट विनियोजन र खर्चको विवरण

यस मन्त्रालयलाई आ.व. २०८०/८१ मा कुल रू ५ अर्ब १ करोड ७० लाख ५५ हजार(संशोधन सहित)को बजेट विनियोजन भएको थियो। चालु तर्फ रू ३५ करोड १८ लाख ५५ हजार प्राप्त भएकोमा त्यसको ६९.८१% हुन आउने रू २४ करोड ५६ लाख ३४ हजार खर्च भएको छ। त्यसैगरी, पुँजीगत तर्फ रू. ४ अर्ब ६६ करोड ५२ लाख प्राप्त भएकोमा त्यसको ९०.४१% हुन आउने रू. ४ अर्ब २१ करोड ७५ लाख ८३ हजार खर्च भएको छ। जसमध्ये प्रदेश सरकारको २ अरब ८४ करोड ३९ लाख, वित्तीय समानीकरण अनुदान १३ करोड २० लाख, संघ सशर्त अनुदान १ अरब १० लाख ८३ करोड र संघ विशेष अनुदान तर्फ ५८ करोड बजेट प्राप्त भएको थियो। चालु र पुँजीगत गरि कूल विनियोजनको ८८.९७% वित्तीय प्रगति हासिल भई रू. ४ अरब ४६ करोड ३२ लाख १७ हजार खर्च भएको छ। आ.व. २०८०/८१ मा यस मन्त्रालयलाई प्राप्त बजेट र खर्चको विस्तृत विवरण तलको तालिकामा प्रस्तुत गरिएको छ।

(रू.हजारमा)

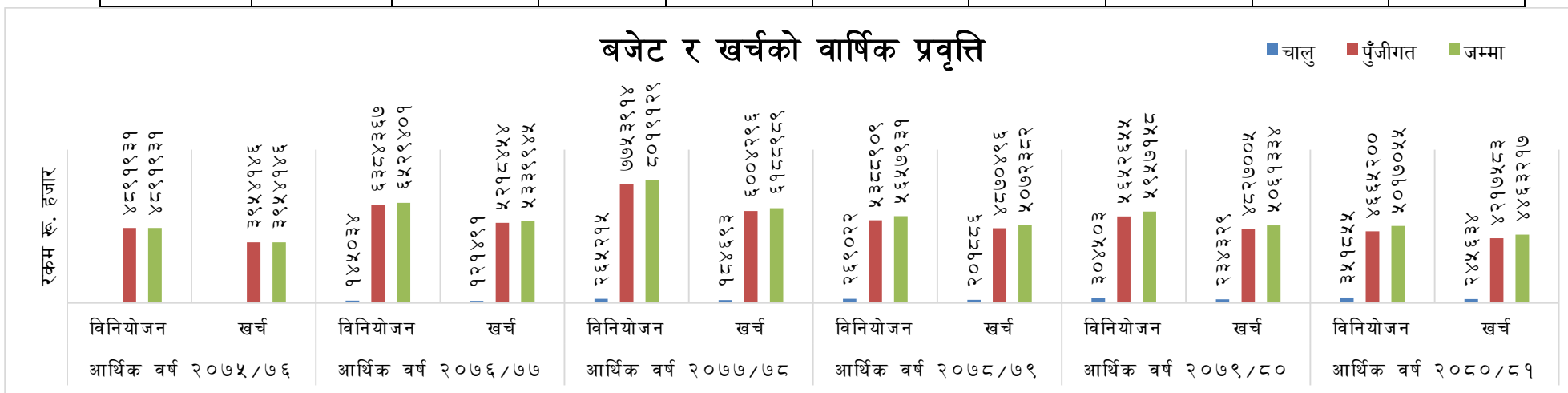
विवरण	चालु तर्फ				पुँजीगत तर्फ						कुल जम्मा
	प्रदेश सरकार	विशेष अनुदान	संघ सशर्त अनुदान	जम्मा	प्रदेश सरकार	वित्तीय समानीकरण अनुदान	संघ सशर्त अनुदान	संघ विशेष अनुदान	संघ समपूरक अनुदान	जम्मा	
सुरु विनियोजन	३५१८०५	०	०	३५१८०५	२८४२९००	१३२०००	११०५३००	५८००००	०	४६६०२००	५०१२००५
थप(+) घट(-)	५०	०	०	५०	-५०००	०	३०००	०	०	२०००	२०५०
खुद बजेट	३५१८५५	०	०	३५१८५५	२८४४९००	१३२०००	११०८३००	५८००००	०	४६६५२००	५०१७०५५
खर्च	२४५६३४	०	०	२४५६३४	२५४६८२९	१२५३२१	९८०१३०	५६५३०३	०	४२१७५८३	४४६३२१७
खुद बजेटका आधारमा खर्च (%)	६९.८१	०	०	६९.८१	८९.५२	९४.९४	८८.४४	९७.४७	०	९०.४१	८८.९७

३.२ बजेटको लक्ष्य र खर्चको वार्षिक प्रवृत्ति तुलनात्मक विवरण:

यस मन्त्रालयलाई आ.व. २०७५/७६ देखि आ.व. २०८०/८१ सम्ममा प्राप्त विनियोजित बजेट र खर्चको वार्षिक प्रवृत्ति विवरण तलको तालिकामा प्रस्तुत गरिएको छ (रु.हजारमा)

आर्थिक वर्ष	आर्थिक वर्ष २०७५/७६			आर्थिक वर्ष २०७६/७७			आर्थिक वर्ष २०७७/७८		
	विनियोजन	खर्च	खर्च प्रतिशत	विनियोजन	खर्च	खर्च प्रतिशत	विनियोजन	खर्च	खर्च प्रतिशत
चालु				१४५०३४	१२१४९१	८३.७६	२६५२१५	१८४६९३	६९.६४
पूँजीगत	४८९१९३१	३९५४१४६	८०.८३	६३८४३६७	५२१८४५४	८१.७३	७७५३९१४	६००४२९६	८८.९०
जम्मा	४८९१९३१	३९५४१४६	८०.८३	६५२९४०१	५३३९९४५	८१.७८	८०१९१२९	६१८८९८९	७७.१८

आर्थिक वर्ष	आर्थिक वर्ष २०७८/७९			आर्थिक वर्ष २०७९/८०			आर्थिक वर्ष २०८०/८१		
	विनियोजन	खर्च	खर्च प्रतिशत	विनियोजन	खर्च	खर्च प्रतिशत	विनियोजन	खर्च	खर्च प्रतिशत
चालु	२६९०२२	२०१८८६	७५.०४	३०४५०३	२३४३२९	७६.९५	३५१८५५	२४५६३४	६९.८१
पूँजीगत	५३८८९०९	४८७०४९६	९०.३८	५६५२६५५	४८२७००५	८५.३९	४६६५२००	४२१७५८३	९०.४१
जम्मा	५६५७९३१	५०७२३८२	८९.६५	५९५७९५८	५०६१३३४	८४.९६	५०१७०५५	४४६३२१७	८८.९६



३.३ आर्थिक वर्ष २०८०/८१ को त्रैमासिक रूपमा कुल खर्चको प्रवृत्ति:

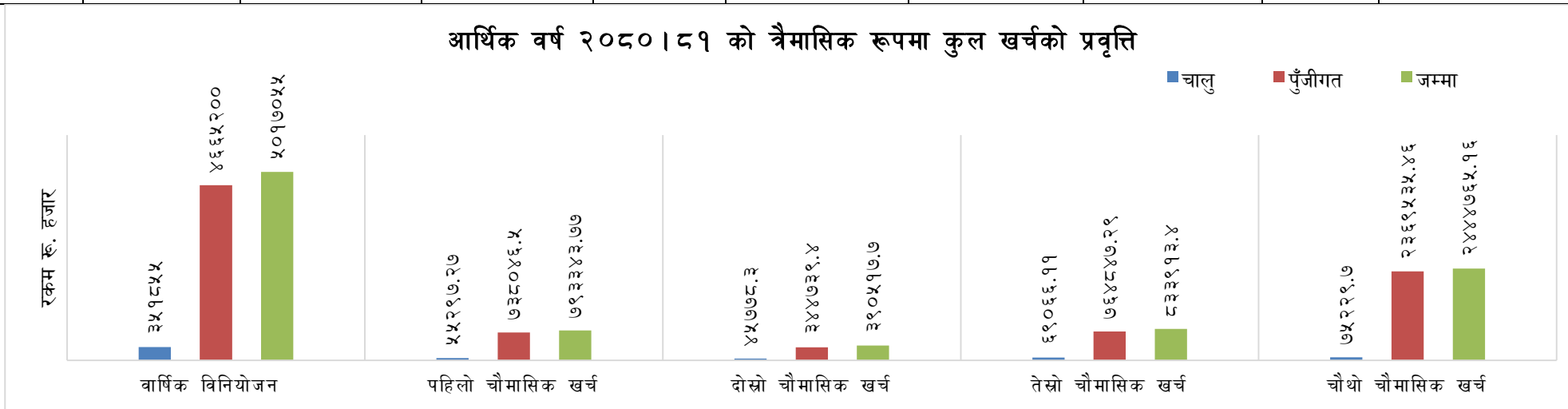
यस मन्त्रालयको आ.व. २०८०/८१ मा प्राप्त विनियोजित बजेट र खर्चको त्रैमासिक रूपमा कुल खर्चको प्रवृत्ति विवरण तलको तालिकामा प्रस्तुत गरिएको छ।

(रु. हजारमा)

खर्चको प्रकार	वार्षिक विनियोजन	पहिलो त्रैमासिक				दोस्रो त्रैमासिक			
		त्रैमासिक विनियोजन	त्रैमासिक खर्च	खर्च प्रतिशत	वार्षिकको तुलनामा खर्च प्रतिशत	त्रैमासिक विनियोजन	खर्च	खर्च प्रतिशत	वार्षिकको तुलनामा खर्च प्रतिशत
चालु	३५१८५५	७१५९१.१८	५५२९७.२७	७७.२४	१५.७१	१६४७२४.१८	४५७७८.३०	२७.७९	१३.०१
पूँजीगत	४६६५२००	१४८४०६०	७३८०४६.५०	४९.७३	१५.८२	२६४८३७०.००	३४४७३९.४०	१३.०२	७.३९
जम्मा	५०१७०५५	१५५५६५१.१८	७९३३४३.७७	५१.००	१५.८१	२८१३०९४.१८	३९०५१७.७०	१३.८८	७.७८

खर्चको प्रकार	वार्षिक विनियोजन	तेस्रो त्रैमासिक				चौथो त्रैमासिक			
		त्रैमासिक विनियोजन	त्रैमासिक खर्च	खर्च प्रतिशत	वार्षिकको तुलनामा खर्च प्रतिशत	त्रैमासिक विनियोजन	त्रैमासिक खर्च	खर्च प्रतिशत	वार्षिकको तुलनामा खर्च प्रतिशत
चालु	३५१८५५	५९४८४.१८	६९०६६.११	११६.११	१९.६२	५६००५.४६	७५२२९.७०	१३४.३३	२१.३८
पूँजीगत	४६६५२००	१७६३२५०.००	७६४८४७.२९	४३.३८	१६.३९	५८१८२०.००	२३६९५३५.४६	४०७.२६	५०.७९
जम्मा	५०१७०५५	१८२२७३४.१८	८३३९१३.४०	४५.७५	१६.६२	६३७८२५.४६	२४४४७६५.१६	३८३.३०	४८.७२

आर्थिक वर्ष २०८०/८१ को त्रैमासिक रूपमा कुल खर्चको प्रवृत्ति



३.४ आर्थिक वर्ष २०८०/८१ को बजेट उपशीर्षकगत वित्तीय प्रगति (थप/घट भएको बजेटसहित):

यस मन्त्रालयको आ.व. २०८०/८१ मा प्राप्त विनियोजित बजेट र खर्चको बजेट उपशीर्षकगत रूपमा कुल खर्चको प्रगति विवरण तलको तालिकामा प्रस्तुत गरिएको छ। (रु. हजारमा)

(रु.)

क्र.स.	बजेट कोड	बजेट उपशीर्षक	चालु			पूँजीगत			जम्मा		
			बजेट	खर्च	खर्च प्रतिशत	बजेट	खर्च	खर्च प्रतिशत	विनियोजन	खर्च	खर्च प्रतिशत
१	३४००१००१	ऊर्जा, जलस्रोत तथा खानेपानी मन्त्रालय	१०४२०८	७३७२४	७०.७५	७४२५०	१२५५४	१६.९१	१७८४५८	८६२७८	४८.३५
२	३४००३००१	जलस्रोत तथा सिंचाइ विकास डिभिजन कार्यालयहरू	११०२१३	८१९११	७४.३२	१४२६०२०	१३२२७६३	९२.७६	१५३६२३३	१४०४६७४	९१.४४
३	३४००३००२	जलस्रोत, सिंचाई तथा खानेपानी कार्यालयहरू	४१३००	२९११४	७०.४९	३४७५३०	३२७०८४	९४.१२	३८८८३०	३५६१९८	९१.६१
४	३४००३००३	भूमिगत जलस्रोत तथा सिंचाइ कार्यालयहरू	१५०६९	९२१२	६१.१३	१४२०००	१२१८३७	८५.८०	१५७०६९	१३१०४९	८३.४३
५	३४००४००१	खानेपानी तथा सरसफाई डिभिजन कार्यालयहरू	८१०६५	५१४११	६३.४२	१५६७१००	१४५३०८७	९२.७२	१६४८१६५	१५०४४९८	९१.२८
६	३४०९११२०	राष्ट्रिय ग्रामीण तथा नवीकरणीय ऊर्जा कार्यक्रम (संघ शसर्त अनुदान)				१००००	९०७१	९०.७१	१००००	९०७१	९०.७१
७	३४०९११२२	नदी नियन्त्रण (संघ शसर्त अनुदान)				२००८६५	१७३६२७	८६.४४	२००८६५	१७३६२७	८६.४४
८	३४०९११२३	मर्मत संभार आयोजनाहरू (संघ शसर्त अनुदान)				१४११५०	१३००८५	९२.१६	१४११५०	१३००८५	९२.१६

क्र.स.	बजेट कोड	बजेट उपशीर्षक	चालु			पुँजीगत			जम्मा		
			बजेट	खर्च	खर्च प्रतिशत	बजेट	खर्च	खर्च प्रतिशत	विनियोजन	खर्च	खर्च प्रतिशत
९	३४०९११२५	भूमिगत स्यालो तथा डिप ट्युववेल सिंचाई आयोजना (संघ शसर्त अनुदान)				४६४००	४३८७८	९४.५६	४६४००	४३८७८	९४.५६
१०	३४०९११२६	मझौला सिंचाई आयोजना (संघ शसर्त अनुदान)				१५०५८५	१३३४५७	८८.६३	१५०५८५	१३३४५७	८८.६३
११	३४०९११२८	जलवायु अनुकूलित वृहत खानेपानी आयोजना (संघ शसर्त अनुदान)				३७७०४०	३६४५६२	९६.६९	३७७०४०	३६४५६२	९६.६९
१२	३४०९११२९	ढल निर्माण तथा प्रशोधन कार्यक्रम (संघ शसर्त अनुदान)				१०००	१०००	१००.००	१०००	१०००	१००.
१३	३४०९११३१	एकीकृत ऊर्जा तथा सिंचाई विपेश कार्यक्रम (संघ शसर्त अनुदान)				६३१००	२५१७६	३९.९०	६३१००	२५१७६	३९.९
१४	३४०९११३२	खानेपानी सेवा विस्तार तथा पुनर्स्थापना कार्यक्रम (संघ शसर्त अनुदान)				११८१६०	९८९८६	८३.७७	११८१६०	९८९८६	८३.७७
कुल जम्मा			३५१८५५	२४५३७२	६९.७४	४६६५२००	४२१७१६७	९०.४०	५०१७०५५	४४६२५३९	८८.९५

३.५ आर्थिक वर्ष २०८०।८१ को कार्यालय गत/क्षेत्रगत वित्तीय प्रगति (थप/घट भएको बजेटसहित):

यस मन्त्रालयको आ.व. २०८०/८१ मा प्राप्त विनियोजित बजेट र खर्चको क्षेत्रगत रूपमा कुल खर्चको प्रगति विवरण तलको तालिकामा प्रस्तुत गरिएको छ। (रु. हजारमा)

क्र.सं.	विनियोजन					खर्च				खर्च प्रतिशत
	क्षेत्र/खर्च शिर्षक	प्रदेश तर्फ	संघ सशर्त अनुदान	विशेष अनुदान	जम्मा	प्रदेश तर्फ	संघ सशर्त अनुदान	विशेष अनुदान	जम्मा	
१	ऊर्जा/३११५३	६५२५०.	१००००.		७५२५०.	५९१७.६५	९०७१.२३		१४९८८.८८	१९.९२
२	सिँचाइ/३११५५	९७०१७०.	४०१२३५.		१३७१४०५.	८७४५४२.२४	३३२५९७.		१२०७१३९.२४	८८.०२
३	नदी नियन्त्रण/तटबन्धन/३११५४	४१५७५०.	२००८६५.	३९००००.	१००६६१५.	३८८१२३.९१	१७३६२७.१	३८९१२९.११	९५०८८०.१२	९४.४६
४	खानेपानी/३११५६	१४७१५३०	४९६२००.	१९००००.	२१५७७३०.	१३६६४३५.५७	४६४५४७.८३	१७६१५१.३४	२००७१३४.७४	९३.०२
५	अन्य	५४२००			५४२००	३७०२४.०२			३७०२४.०२	६८.३१
	जम्मा	२९७६९००	११०८३००.	५८००००.	४६६५२००	२६७२०४३.३९	९७९८४३.१६	५६५२८०.४५	४२१७१६७.	९०.४

ऊर्जा

(रु. हजारमा)

क्र.सं.	कार्यालय	प्रदेश तर्फ			संघ तर्फ			जम्मा		
		बजेट	खर्च	खर्च %	बजेट	खर्च	खर्च %	बजेट	खर्च	खर्च %
१	ऊर्जा, जलस्रोत तथा खानेपानी मन्त्रालय	५७७५०	३७२९.६८	६.४६	१००००	९०७१.२३	९०.७१	६७७५०	१२८००.९१	१८.८९
२	खानेपानी, जलस्रोत तथा सिँचाई विकास सब-डिभिजन कार्यालय, मनाङ्	७५००	२१८७.९७	२९.१७				७५००	२१८७.९७	२९.१७
	जम्मा	६५२५०	५९१७.६५	९.०७	१००००	९०७१	९०.७१	७५२५०	१४९८८.८८	१९.९२

सिंचाइ तथा नदि नियन्त्रण

(रु. हजारमा)

क्र. सं.	कार्यालय	प्रदेश तर्फ								
		सिंचाइ			नदि नियन्त्रण			जम्मा		
		बजेट	खर्च	प्रगति %	बजेट	खर्च	प्रगति %	बजेट	खर्च	प्रगति %
१	ऊर्जा, जलस्रोत तथा खानेपानी मन्त्रालय, कास्की									
२	जलस्रोत तथा सिंचाइ विकास डिभिजन कार्यालय, तनहुँ	६५७००.००	५६५०२.८२	८६.००	१४३०००	१३१९९४.३०	९२.३०	२०८७००.००	१८८४९७.१२	९०.३२
३	जलस्रोत तथा सिंचाइ विकास डिभिजन कार्यालय, कास्की	१०११८०.००	९४३५९.४७	९३.२६	१५९५२०.००	१५६२३८.३१	९७.९४	२६०७००.००	२५०५९७.७८	९६.१२
४	जलस्रोत तथा सिंचाइ विकास डिभिजन कार्यालय, स्याङ्गजा	१५४७००.००	१४४१९९.९९	९३.२१	८५४००.००	८२५१९.३५	९६.६३	२४०१००.००	२२६७१९.३४	९४.४३
५	जलस्रोत तथा सिंचाइ विकास डिभिजन कार्यालय, नवलपुर	५९३२०.००	५६९६१.८२	९६.०२	१२४९८०.००	१२४४७९.०६	९९.६०	१८४३००.००	१८१४४०.८८	९८.४५
६	खानेपानी, जलस्रोत तथा सिंचाइ विकास सब डिभिजन कार्यालय, मनाङ	१७०००.००	१६९४९.०८	९९.७०	२५५००.००	२५४७२.५८	९९.८९	४२५००.००	४२४२१.६६	९९.८२
७	खानेपानी, जलस्रोत तथा सिंचाइ विकास सब डिभिजन कार्यालय, मुस्ताङ	२८८००.००	२६५०९.७८	९२.०५	१०१०००.००	९९७३७.१२	९८.७५	१२९८००.००	१२६२४६.९०	९७.२६
८	खानेपानी, जलस्रोत तथा सिंचाइ विकास डिभिजन कार्यालय, म्याग्दी	४४६००.००	४१९५३.९९	९४.०७	११०००.००	१०९७२.३८	९९.७५	५५६००.००	५२९२६.३७	९५.१९
९	जलस्रोत तथा सिंचाइ विकास डिभिजन कार्यालय, पर्वत	९६६००.००	९१९४५.१२	९५.१८	२९२००.००	२८४३३.८९	९७.३८	१२५८००.००	१२०३७९.०१	९५.६९
१०	जलस्रोत तथा सिंचाइ विकास डिभिजन कार्यालय, बागलुङ	८४८००.००	७३५२६.२७	८६.७१	३५९००.००	३२४६६.८४	९०.४४	१२०७००.००	१०५९९३.११	८७.८२
११	जलस्रोत तथा सिंचाइ विकास डिभिजन कार्यालय, गोरखा	१००३७०.००	८४७०१.४४	८४.३९	६६९००.००	६१६६१.६६	९२.१७	१६७२७०.००	१४६३६३.१०	८७.५०

क्र. सं.	कार्यालय	प्रदेश तर्फ								
		सिंचाइ			नदि नियन्त्रण			जम्मा		
		बजेट	खर्च	प्रगति %	बजेट	खर्च	प्रगति %	बजेट	खर्च	प्रगति %
१२	जलस्रोत तथा सिंचाइ विकास डिभिजन कार्यालय, लम्जुङ	७८४००.००	६६४७७.९२	८४.७९	२३३५०.००	२३२७७.५३	९९.६९	१०१७५०.००	८९७५५.४५	८८.२१
१३	भुमिगत जलस्रोत तथा सिंचाइ कार्यालय, कास्की	१३८७००.००	१२०४५४.५४	८६.८५	०.००	०.००	०.००	१३८७००.००	१२०४५४.५४	८६.८५
	जम्मा	९७०१७०.००	८७४५४२.२४	९०.१४	८०५७५०.००	७७७२५३.०२	९६.४६	१७७५९२०.००	१६५१७९५.२६	९३.०१

क्र. सं.	कार्यालय	संघीय सरकार तर्फ (सशर्त अनुदान)														
		मझौला सिंचाइ आयोजना			भुमिगत स्यालो तथा डिप ट्युवेल सिंचाइ आयोजना			मर्मत संभार आयोजनाहरु			एकीकृत ऊर्जा तथा सिंचाइ विषेश कार्यक्रम			नदी नियन्त्रण		
		बजेट	खर्च	प्रगति %	बजेट	खर्च	प्रगति %	बजेट	खर्च	प्रगति %	बजेट	खर्च	प्रगति %	बजेट	खर्च	प्रगति %
१	ऊर्जा, जलस्रोत तथा खानेपानी मन्त्रालय, कास्की										५०००			५०००		
२	जलस्रोत तथा सिंचाइ विकास डिभिजन कार्यालय, तनहुँ	०	०	०	०	०	०	९५००	७७८२.६३	८१.९२	९०००	०	०.००	२४५००	१२५१६.६१	५१.०९
३	जलस्रोत तथा सिंचाइ विकास डिभिजन कार्यालय, कास्की	०	०	०	०	०	०	१४५००	१३४५२.८६	९२.७८	६५००	४४१५.६४	६७.९३	२००००	१८८७३.६३	९४.३७
४	जलस्रोत तथा सिंचाइ विकास डिभिजन कार्यालय, स्याङ्जा	२६५००	२४३३०.९१	९१.८	०	०	०	३००००	२७५३९.०४	९१.८०	९०००	७४४४.८२	८२.७२	३०४००	२८५२४.४८	९३.८३
५	जलस्रोत तथा सिंचाइ विकास डिभिजन कार्यालय, नवलपुर	१९०००	१७९८७.१६	९४.७	०	०	०	८०००	७९६८.४०५	९९.६१	०	०	०.००	७०००	६९२८.३१५	९८.९८
६	खानेपानी, जलस्रोत तथा सिंचाइ विकास सब डिभिजन कार्यालय, मनाङ	९५००	९४४५.५	९९.४	०	०	०	०	०	०.००	०	०	०.००	७४१५	६९८४.६७७	९४.२०

क्र. सं.	कार्यालय	संघीय सरकार तर्फ (सशर्त अनुदान)														
		मझौला सिंचाई आयोजना			भूमिगत स्यालो तथा डिप ट्युबवेल सिंचाई आयोजना			मर्मत संभार आयोजनाहरू			एकीकृत ऊर्जा तथा सिंचाई विशेष कार्यक्रम			नदी नियन्त्रण		
		बजेट	खर्च	प्रगति %	बजेट	खर्च	प्रगति %	बजेट	खर्च	प्रगति %	बजेट	खर्च	प्रगति %	बजेट	खर्च	प्रगति %
७	खानेपानी, जलस्रोत तथा सिंचाई विकास सब डिभिजन कार्यालय, मुस्ताङ	१३०००	१०४१०.१२	८०.१	०	०	०	०	०	०.००	५०००	३३६९.०९	६७.३८	०	०	०.००
८	खानेपानी, जलस्रोत तथा सिंचाई विकास डिभिजन कार्यालय, म्याग्दी	७४८५	६६६७.५३	८९.१	०	०	५०००	४९८५.१८४	९९.७०	६०००	५७४०.७६	९५.६८	१२५००	११४३३.३२	९१.४७	
९	जलस्रोत तथा सिंचाई विकास डिभिजन कार्यालय, पर्वत	१२०००	१०९९९.५७	९१.७	०	०	२५५००	२५०१७.४२	९८.११	३०००	७७५.२५	२५.८४	२००००	१५९८१.८९	७९.९१	
१०	जलस्रोत तथा सिंचाई विकास डिभिजन कार्यालय, बागलुङ	२१५००	१५२६३.७५	७१.०	०	०	९५००	७७१७.२३८	८१.२३	५०००	०	०.००	३५०००	३४२७६.८३	९७.९३	
११	जलस्रोत तथा सिंचाई विकास डिभिजन कार्यालय, गोरखा	२३६००	२१०६९.०१२	८९.३	०	०	३४१५०	३१५६१.०६	९२.४२	७६००	०	०.००	११०००	१०४३३.४२	९४.८५	
१२	जलस्रोत तथा सिंचाई विकास डिभिजन कार्यालय, लम्जुङ	१८०००	१७२८३.७	९६.०	०	०	५०००	४०६१.५३	८१.२३	७०००	३४३०.४८	४९.०१	२८०५०	२७६७३.८८	९८.६६	
१३	भूमिगत जलस्रोत तथा सिंचाई कार्यालय, कास्की	०	०	०.०	४६४००	४३८७८.४	९४.५७	०	०	०.००	०	०	०.००	०	०	०.००
	जम्मा	१५०५८५	१३३४५७.२	८८.६	४६४००	४३८७८.४	९४.५७	१४११५०	१३००८५.४	९२.१६	६३१००	२५१७६	३९.९०	२००८६५	१७३६२७.१	८६.४४

क्र. सं.	कार्यालय	संघीय सरकार तर्फ (विशेष अनुदान/ नदि नियन्त्र)			संघको जम्मा			संघ र प्रदेशको जम्मा		
		बजेट	खर्च	प्रगति %	बजेट	खर्च	प्रगति %	बजेट	खर्च	प्रगति %
१	ऊर्जा, जलस्रोत तथा खानेपानी मन्त्रालय, कास्की							०	०	
२	जलस्रोत तथा सिंचाइ विकास डिभिजन कार्यालय, तनहुँ	९००००	८९९३९.७६	९९.९३	१३३०००	११०२३९.००	८२.८९	३४१७००	२९८७३६.१२	८७.४३
३	जलस्रोत तथा सिंचाइ विकास डिभिजन कार्यालय, कास्की	९००००	८९९९९.३२	१००.००	१३१०००	१२६७४१.४५	९६.७५	३९१७००	३७७३३९.२३	९६.३३
४	जलस्रोत तथा सिंचाइ विकास डिभिजन कार्यालय, स्याङ्गजा	४००००	४००००	१००.००	१३५९००	१२७८३९.२४१	९४.०७	३७६०००	३५४५५८.५८१	९४.३०
५	जलस्रोत तथा सिंचाइ विकास डिभिजन कार्यालय, नवलपुर	९००००	८९८६४.२१	९९.८५	१२४०००	१२२७४८.०९	९८.९९	३०८३००	३०४१८८.९७	९८.६७
६	खानेपानी, जलस्रोत तथा सिंचाइ विकास सब डिभिजन कार्यालय, मनाङ	०	०	०.००	१६९१५	१६४३०.१७७	९७.१३	५९४१५	५८८५१.८३७	९९.०५
७	खानेपानी, जलस्रोत तथा सिंचाइ विकास सब डिभिजन कार्यालय, मुस्ताङ	८००००	७९३२५.८२	९९.१६	९८०००	९३१०५.०३	९५.०१	२२७८००	२१९३५१.९३३	९६.२९
८	खानेपानी, जलस्रोत तथा सिंचाइ विकास डिभिजन कार्यालय, म्याग्दी	०	०	०.००	३०९८५	२८८२६.७९४	९३.०३	८६५८५	८१७५३.१६४	९४.४२
९	जलस्रोत तथा सिंचाइ विकास डिभिजन कार्यालय, पर्वत	०	०	०.००	६०५००	५२७७४.१३	८७.२३	१८६३००	१७३१५३.१४	९२.९४
१०	जलस्रोत तथा सिंचाइ विकास डिभिजन कार्यालय, बाग्लुङ	०	०	०.००	७१०००	५७२५७.८१८	८०.६४	१९१७००	१६३२५०.९२८	८५.१६
११	जलस्रोत तथा सिंचाइ विकास डिभिजन कार्यालय, गोरखा	०	०	०.००	७६३५०	६३०६३.४९५	८२.६०	२४३६२०	२०९४२६.५९५	८५.९६
१२	जलस्रोत तथा सिंचाइ विकास डिभिजन कार्यालय, लम्जुङ	०	०	०.००	५८०५०	५२४४९.५९	९०.३५	१५९८००	१४२२०५.०४	८८.९९
१३	भूमिगत जलस्रोत तथा सिंचाइ	०	०	०.००	४६४००	४३८७८.३६	९४.५७	१८५१००	१६४३३२.९	८८.७८

क्र. सं.	कार्यालय	संघीय सरकार तर्फ (विशेष अनुदान/ नदि नियन्त्र)			संघको जम्मा			संघ र प्रदेशको जम्मा		
		बजेट	खर्च	प्रगति %	बजेट	खर्च	प्रगति %	बजेट	खर्च	प्रगति %
	कार्यालय, कास्की									
	जम्मा	३९००००	३८९१२९.११	९९.७८	९९२१००	८९५३५३.१७५	९०.२५	२७६८०२०	२५४७१४८.४३८	९२.०२

खानेपानी तथा सरसफाइ

क्र.सं.	कार्यालय	प्रदेश तर्फ		
		बजेट	खर्च	वित्तीय प्रगति %
१	खानेपानी तथा सरसफाई डिभिजन, स्याङ्गजा	३९००००.००	३४०३१४.२५	८७.२६
२	खानेपानी तथा सरसफाई डिभिजन, गोरखा	३३१७००.००	३२९५७७.०२	९९.३६
३	खानेपानी तथा सरसफाई डिभिजन, तनहुँ	३१८९००.००	२९६७९६.४८	९३.०७
४	खानेपानी तथा सरसफाई डिभिजन, बाग्लुङ	३२९५००.००	३०७०४२.००	९३.१८
५	खानेपानी, जलस्रोत तथा सिंचाई विकास सब डिभिजन कार्यालय, मनाङ	२९५००.००	२९०६९.८५	९८.५४
६	खानेपानी, जलस्रोत तथा सिंचाई विकास सब डिभिजन कार्यालय, मुस्ताङ	२११५०.००	१८४८१.६१	८७.३८
७	खानेपानी, जलस्रोत तथा सिंचाई विकास डिभिजन कार्यालय, म्याग्दी	५०७८०.००	४५१५४.३७	८८.९२
	जम्मा	१४७१५३०.००	१३६६४३५.५७	९२.८६

क्र.सं.	कार्यालय	संघीय सरकार तर्फ									प्रदेश र संघको जम्मा		
		सशर्त अनुदान						विशेष अनुदान					
		जलवायु अनुकूलित बृहत खानेपानी योजना			खानेपानी सेवा विस्तार तथा पुनर्स्थापना			एक घर एक धारा कार्यक्रम			बजेट	खर्च	वित्तीय प्रगति %
		बजेट	खर्च	वित्तीय प्रगति %	बजेट	खर्च	वित्तीय प्रगति %	बजेट	खर्च	वित्तीय प्रगति %			
१	खानेपानी तथा सरसफाई डिभिजन, स्याङ्गजा	११९४९०.००	११८०५३.९०	९८.८०	३४७२०.००	२६४९०.४८	७६.३०	२०५००.००	२०४२७.३२	९९.६५	५६४७१०.००	५०५२८५.९५	८९.४८
२	खानेपानी तथा सरसफाई डिभिजन, गोरखा	६७६००.००	६७३१७.९८	९९.५८	१००२०.००	९४५१.४९	९४.३३	६३०००.००	६२८९५.५५	९९.८३	४७२३२०.००	४६९२४२.०३	९९.३५
३	खानेपानी तथा सरसफाई डिभिजन, तनहुँ	६०५००.००	५६३९५.७९	९३.२२	३५५६०.००	३०३८७.६१	८५.४५	६७५००.००	५५१६५.०२	८१.७३	४८२४६०.००	४३८७४४.८९	९०.९४
४	खानेपानी तथा सरसफाई डिभिजन, बागलुङ	१०९७९०	१०६५६८.९०	९७.०७	३४६००.००	३०१९१.६३	८७.२६	३३०००.००	३१६७५.०८	९५.९९	५०६८९०.००	४७५४७७.६१	९३.८०
५	खानेपानी, जलस्रोत तथा सिंचाई विकास सब डिभिजन कार्यालय, मनाङ										२९५००.००	२९०६९.८५	९८.५४
६	खानेपानी, जलस्रोत तथा सिंचाई विकास सब डिभिजन कार्यालय, मुस्ताङ	६३६०	४७८१.७१	७५.१८							२७५१०.००	२३२६३.३२	८४.५६
७	खानेपानी, जलस्रोत तथा सिंचाई विकास डिभिजन कार्यालय, म्याग्दी	१३३००	११४४३.३७	८६.०४	३२६०.००	२४६४.९८	७५.६१	६०००.००	५९८८.३७	९९.८१	७३३४०.००	६५०५१.०८	८८.७०

क्र.सं.	कार्यालय	संघीय सरकार तर्फ									प्रदेश र संघको जम्मा		
		सशर्त अनुदान						विशेष अनुदान					
		जलवायु अनुकूलित बृहत खानेपानी योजना			खानेपानी सेवा विस्तार तथा पुनर्स्थापना			एक घर एक धारा कार्यक्रम			बजेट	खर्च	वित्तीय प्रगति %
		बजेट	खर्च	वित्तीय प्रगति %	बजेट	खर्च	वित्तीय प्रगति %	बजेट	खर्च	वित्तीय प्रगति %			
	जम्मा	३७७०४०	३६४५६१.६५	९६.६९	११८१६०.००	९८९८६.१८	८३.७७	१९००००.००	१७६१५१.३४	९२.७१	२१५६७३०.००	२००६१३४.७४	९३.०२

४. आर्थिक वर्ष २०८०/८१ को वार्षिक कार्यक्रमको प्रगति विवरण

४.१ आर्थिक वर्ष २०८०/८१ को बजेट कार्यान्वयनबाट हासिल भएका मुख्य मुख्य उपलब्धिहरू:

यस मन्त्रालयको आ.व. २०८०/८१ मा प्राप्त विनियोजित बजेट र खर्चबाट तथा प्रदेश सरकारबाट सञ्चालित कार्यक्रमबाट हासिल भएका विषय क्षेत्रगत उपलब्धि सम्बन्धी विवरण तलको तालिकामा प्रस्तुत गरिएको छ।

क्र. सं.	मुख्य विषय क्षेत्र	सहायक विषय क्षेत्र	एकाई	परिमाणात्मक लक्ष्य	प्रगति	विषय क्षेत्रगत उपलब्धि
१	ऊर्जा विकास	विद्युतमा पहुँच घरधुरी	प्रतिशत	१००	९९.५५	<ul style="list-style-type: none"> हालसम्म विद्युत विस्तार, लघु जलविद्युत मर्मत तथा घरेलु सोलार मार्फत विद्युतमा पहुँच घरधुरी ९९.५५ प्रतिशत पुगेको। प्रदेश सरकारको लगानीमा हालसम्म ९२ वटा लघु जलविद्युत् आयोजना मर्मत मार्फत ३,४३३ किलोवाट विद्युत् नियमित भएको। प्रदेश सरकारको लगानीमा संस्थागत सोलार जडान कार्यक्रम अन्तर्गत हालसम्म २२५ किलोवाट पिक क्षमताको संस्थागत सौर्य ऊर्जा प्रविधि जडान कार्य सम्पन्न गरिएको। १५४ थान स्मार्ट सडक बत्ती जडान कार्य सम्पन्न।

२	सिंचाइ संरचना निर्माण	सिंचित क्षेत्र विस्तार, कृषक कुलो सुधार, पुनर्स्थापना, मर्मत	हेक्टर	२०००	४६९	<ul style="list-style-type: none"> चालु आ.व. मा सतह, लिफ्ट र नयाँ प्रविधि गरी जम्मा ४६९ तथा भूमिगत सिंचाइबाट २७५ गरी जम्मा ७४४ हे. थप कमाण्ड क्षेत्रमा सिंचाई सेवा पुगेको । कृषक कुलो सुधारबाट २,९७३ हे. र पुनर्स्थापना र सुधारबाट ६,७०० हे. जमिनमा भरपर्दो सिंचाइ सुविधा पुगेको । प्रदेश सरकारको स्थापना देखि हालसम्म ६,३६६ हेक्टर नयाँ सिंचितक्षेत्र विस्तार भएको । कृषक कुलो स्तरोन्नति तथा पुनर्स्थापना सुधारबाट पटक पटक गरी २७,३३२ हेक्टर जग्गामा सिंचाइ सुविधा नियमित भएको। हालसम्म प्रदेश सरकारबाट ४९ वटा डिप ट्युवेल र २८० वटा स्यालो ट्युवेल जडान कार्य सम्पन्न भएको । प्रदेश भरमा सिंचाइको आधुनिक पूर्वाधार विकास भएको क्षेत्रफल: ६८,६९४ हेक्टर पुगेको कृषि गणना, २०७८ ले प्रदेशभरमा जम्मा ३१, ८४१ हे. जमिनमामात्र बाह्रै महिना सिंचाइ सुविधा उपलब्ध भईरहेको तथ्यांक दिएकोमा त्यसपछि ३,२४९ हेक्टर थप भई सिंचित जमिन मध्ये पनि जम्मा ३५,०९० हेक्टर मात्र बाह्रै महिना सिंचाइ सुविधा उपलब्ध रहेको देखिन्छ ।
३	तटबन्धन निर्माण	नदी किनार बस्ती संरक्षण, जग्गा उकास	किलोमिटर	२५	१४.५२	<ul style="list-style-type: none"> चालु आ.व. मा १४.५२ कि.मि. तटबन्ध निर्माण भै १७८ हे. जग्गा उकास भएको । हालसम्म तटबन्ध निर्माण १२३.७५ किलोमिटर र जग्गा उकास ३३४६ हेक्टर पुगेको।
४	खानेपानी संरचना निर्माण	आधारभूत स्तरको खानेपानी सुविधामा पहुँच	वटा	३००००	१४,७५४	<ul style="list-style-type: none"> चालु आ.व. मा १४,७५४ नयाँ निजी धारा जडान भएको । हालसम्ममा जडान भएका निजी धारा संख्या: १ लाख ४८ हजार २ सय २५ पुगेको । आधारभूत स्तरको खानेपानी सुविधाबाट लाभान्वित जनसंख्या : ९५ % पुगेको । हालसम्म प्रदेश सरकार र अन्य निकायबाट गरी करिब ६४ % घरधुरीमा निजी धारा जडान भएको ।

४.२ बजेट वक्तव्यमा समावेश भएका कार्यक्रमको प्रगति विवरण

क्र. सं.	बजेट वक्तव्यको बुँदा नं.	बजेट वक्तव्यको व्यहोरा	कार्यक्रमको नाम	विनियोजन (रु. हजारमा)	खर्च (रु. हजारमा)	वित्तीय प्रगति प्रतिशत	भौतिक प्रगति/ परिमाणात्मक उपलब्धि
१	६८	गण्डकी प्रदेशभर विद्युतीकरण र वैकल्पिक ऊर्जाको विस्तार गरी यसै वर्ष "उज्यालो गण्डकी प्रदेश" घोसणा गरिनेछ, विद्युत सेवाबाट वन्चित रहेका प्रदेश भित्रका बाँकी घरधुरीमा सौर्य ऊर्जा जडन गर्न आवश्यक बजेट विनियोजन गरिएको छ।	विद्युत विस्तार/सौर्य ऊर्जा प्रविधि जडान/लघु तथा साना जलविद्युत आयोजना मर्मत	७५२५०	१४९८८.८९	१९.९२	<ul style="list-style-type: none"> हालसम्म ९९.५५ प्रतिशत घरपरिवारमा विद्युतको पहुँच पुगेको। चालु आ.व. २०८०/८१ मा थप ३८४ घरधुरीमा घरेलु सौर्य ऊर्जा जडान गरिएको। २ वटा लघु जलविद्युत् आयोजना मर्मत मार्फत थप १३८ किलोवाट विद्युत् नियमित भएको। संस्थागत सोलार जडान कार्यक्रम अन्तर्गत थप १८ किलोवाट पिक क्षमताको संस्थागत सौर्य ऊर्जा प्रविधि जडान गरिएको। थप १५४ थान स्मार्ट सडक बत्ती जडान कार्य गरिएको।
२	७५	नदी किनाराका सम्भाव्य टार, फाँट तथा खेतीयोग्य जमीनमा सतह र भूमिगत पानीको स्रोत संयोजनात्मक रूपमा उपयोग गरी वर्षैभरी सिंचाई सुविधा उपलब्ध गराई कृषिको उत्पादकत्व बढाउन आवश्यक रु. १ अर्ब २४ करोड बजेट विनियोजन गरेको छ।	सिंचाइ योजना निर्माण कार्यक्रम	१३७१४०५	१२०७१३९.२५	८८.०२	<ul style="list-style-type: none"> चालु आ.व. मा सतह, लिफ्ट र नयाँ प्रविधिबाट गरी जम्मा ४६९ तथा भूमिगत सिंचाइबाट २७५ गरी जम्मा ७४४ हे. थप कमाण्ड क्षेत्रमा सिंचाई सेवा पुगेको। कृषक कुलो सुधारबाट २,९७३ हे. र पुनर्स्थापना र सुधारबाट ७,७०० हे. जमिनमा सिंचाई सुविधा नियमित भएको। हालसम्म नयाँ सिंचित क्षेत्र विस्तार ६,३३३ हेक्टर, कृषक कुलो स्तरोन्नति तथा पुनर्स्थापना सुधारबाट पटक पटक गरी २७,३३२ हेक्टर भएको।
३	७८	नदी किनाराका बस्ती, संरचना, सम्पदा, जमीन आदि संरक्षण गर्न तथा जग्गा उकास एवम् आकस्मिक रूपमा आइपर्ने जल उत्पन्न प्रकोपको क्षतिको प्रभाव न्यूनीकरण गर्न नदी तथा खोलामा तटबन्ध निर्माण कार्यको लागि	नदी नियन्त्रण कार्यक्रम	१३९६६१५	१३४०००९.१९	९५.९५	<ul style="list-style-type: none"> चालु आ.व. मा थप १४.५२ कि.मि. तटबन्ध निर्माण भएको। नदी व्यवस्थापन/तटबन्ध निर्माण सम्बन्धी संरचना निर्माण भै १७८ हे. जग्गा उकास भएको। हालसम्ममा, <ul style="list-style-type: none"> तटबन्ध निर्माण १२३.७५ कि.मि. पुगेको।

क्र. सं.	बजेट वक्तव्यको बुँदा नं.	बजेट वक्तव्यको व्यहोरा	कार्यक्रमको नाम	विनियोजन (रु. हजारमा)	खर्च (रु. हजारमा)	वित्तीय प्रगति प्रतिशत	भौतिक प्रगति/ परिमाणात्मक उपलब्धि
		रु. ९८ करोड ७२ लाख बजेट विनियोजन गरेको छु । यसबाट थप २५ किलोमिटर तटबन्ध निर्माण हुने विश्वास लिएको छु ।					○ जग्गा उकास ३३४६ हेक्टर पुगेको ।
४	७२	प्रदेशका सबै घर परिवारलाई आधारभूत स्तरको खानेपानी सेवा पुर्याउन " एक घर एक धारा" कार्यक्रमलाई निरन्तरता दिएको छु। नेपाल सरकार स्थानिय तह र उपभोक्तासंगको समन्वय र सहकार्यमा खानेपानी आयोजनाको कार्यान्वयन र दिगो संचालनको व्यवस्था मिलाएको छु। संचालित खानेपानी आयोजनाको निरन्तरता एवं नयाँ निर्माण हुने खानेपानी आयोजनाको लागि बजेट रु २ अर्ब ७० करोड विनियोजन गरेको छु। यस बाट आर्थिक वर्ष २०८०/८१ को अन्तसम्म थप ३० हजार धारा जडान हुने विश्वास लिएको छु।	खानेपानी संरचना निर्माण	२१५६७३०	२००६१३४.७	९३.०२	<ul style="list-style-type: none"> ● चालु आ.व. मा थप १४,७५४ नयाँ निजी धारा जडान भएको । ● हालसम्ममा जडान भएका निजी धारा संख्या: १ लाख ४८ हजार २ सय २५ रहेको छ । ● आधारभूत स्तरको खानेपानी सुविधाबाट लाभान्वित जनसंख्या : ९५ % पुगेको । ● हालसम्म प्रदेश सरकार र अन्य निकायबाट गरी करिब ६४% घरधुरीमा निजी धारा जडान भएको अनुमान गरिएको ।

५. राजस्व संकलन र बेरूजुको विवरण

५.१ राजस्व संकलनको विवरण (रकम रु. हजारमा)

क्र. सं.	राजस्व शीर्षक	राजस्व संकलन
१	१४२२९- अन्य प्रशासनिक सेवा शुल्क	४९.००
२	१४३१२- प्रशासनिक दण्ड, जरिवाना र जफत	१३.५७४
३	१५१११- बेरूजु	९.६१०
	जम्मा	७२.१८४

५.२ बेरूजुको संक्षिप्त विवरण (रु. हजारमा) :-

प्रकार		जिम्मेवारी सरि आएको बेरूजुको कुल रकम	आर्थिक वर्ष २०८०/८१ मा फर्छ्यौट रकम
क) लगती बेरूजु	असुल उपर गर्नुपर्ने	२४७२४.००	६९७४.४९
	नियमित गर्नुपर्ने	२६९९४७.७३	३८३३६.५९
	पेस्की बेरूजु	५०४३७६.००	४३५२२८.००
ख) सैद्धान्तिक बेरूजु	बेरूजु औल्याइएका विषय संख्या		आ. व. ०८०/८१ मा नियमित गरिएको संख्यात्मक विवरण
	-	-	-

५.३ बेरुजूको विस्तृत विवरण

क्र. सं.	आ.ब .	बेरुजूको किसिम	बेरुजुजम्मा					फर्छ्यौट भई लगत कट्टा					बाँकी बेरुजु					कैफियत
			विनियोजन	राज स्व	धरौटी	कार्य सञ्चालन कोष	अन्य कोष	विनियोजन	राज स्व	धरौ टी	कार्य सञ्चालन कोष	अन्य कोष	विनियोजन	राज स्व	धरौ टी	कार्य सञ्चालन कोष	अन्य कोष	
१	२	३	४	५	६	७	८	९	१०	११	१२	१३	१४	१५	१६	१७	१८	१९
१	२० ८०/ ८१	नियमित गर्नुपर्ने	२६९९४७ .७३					३८३३६. ५९१					२३१६१ १.१४२					
		पेस्की म्याद नाघेको	५०४३७५ .६७					२९२०.० ०					५०१४५ ५.६७					रु. ४३२३०८ पे.फ. भएको म.ले.प. बाट लागत कट्टा गर्न बाँकि
		असुल उपर गर्नुपर्ने	२४७२४. ४९					६९७४.४ ९१					१७७४९ .९९४					
		जम्मा	७९९०४७. ८५९					४८२३१. ०८					७५०८१ ६.८१					

६. बहुवर्षीय खरिदको स्रोत सुनिश्चिता /स्रोत सहमति लिइएका आयोजनाहरूको अध्यावधिक विवरण

६.१ आ. व. २०८०/८१ भन्दा अगाडी देखि आर्थिक मामिला मन्त्रालयबाट दायित्व सरेर आएका बहुवर्षीय आयोजको रूपमा स्रोत सुनिश्चिता लिइएका र स्रोत सहमति लिइएका आयोजनाहरूको तथा कार्यक्रमको प्रगति विवरण

क्षेत्र: सिँचाइ

रकम रू. हजारमा

क्र. सं.	बजेट उप शीर्षक	कार्यालय	क्रियाकलाप कोड	आयोजनाको नाम	स्रोत सुनिश्चितता को प्रकार	स्वीकृत भएको आर्थिक वर्ष	कुल लागत अनुमान	आ .व २०८०/८१को		हालसम्मको (cumulative)			कार्यान्वयनको अवस्था
								विनियोजन	खर्च	सुरु विनियोजन	संसोधित विनियोजन	खर्च	
१	३४०० ३००१	जलस्रोत तथा सिँचाई विकास डिभिजन कार्यालय, नवलपुर	११.४.१५ .८८	डेढगाउँ सिँचाई योजना बुङ्गदीकाली गा.पा. २	बहुवर्षीय	२०७६/ ७७	८८८५४	२०००	१९९३	५७५००	७२५० ०	६६६१८ .७९	सम्पन्न
२	३४०० ३००१	जलस्रोत तथा सिँचाई विकास डिभिजन कार्यालय, नवलपुर	११.४.१५ .२१९	हरियाली कृषक सिँचाई योजना मध्यबिन्दु न.पा. ५,६,७ र ८	बहुवर्षीय	२०७६/ ७७	८७८९८	२०००	१९८३	४४५००	६४०० ०	५८३२५ .१३	सम्पन्न
३	३४०० ३००१	जलस्रोत तथा सिँचाई विकास डिभिजन कार्यालय, नवलपुर	११.४.१५ .१५	विनयीखोला सिँचाई योजना विनयी त्रिवेणी गा.पा. ४,५	बहुवर्षीय	२०७६/ ७७	४९३५२	०	०	३१८००	४१८० ०	३६,६३४ .६०	सम्पन्न
४	३४०० ३००१	जलस्रोत तथा सिँचाई विकास डिभिजन कार्यालय, नवलपुर	११.४.१५ .२१५	नगरटाँडी सिँचाइ योजना (७० हे.) (मूल नहर विस्तार) गैडाकोट न.पा. - १५	बहुवर्षीय	२०७७/ ७८	१९३२६	१५००	१४९९ .४८	१६०००	१८५० ०	११०७६ .३८	सम्पन्न
५	३४०० ३००१	जलस्रोत तथा सिँचाई विकास डिभिजन कार्यालय, नवलपुर	११.४.१५ .३३	मूर्ताङ्ग सिँचाई योजना, देवचुली-५	स्रोत सुनिश्चितता	२०७८/ ७९	१९९९३	१५००	१४९६	१२५००	१२५० ०	१२२४७ .५७	सम्पन्न
६	३४०० ३००१	जलस्रोत तथा सिँचाई विकास डिभिजन कार्यालय, पर्वत	११.४.१५ .२२३	तल्लोकुलो उपल्लोकुलो डिलको कुलो सिँचाई योजना, जलजला ८	स्रोत सुनिश्चितता	२०७८/ ७९	१७७८५	२५००	३२००	१३५००	१०५० ०	९,२६२.४ ५	सम्पन्न

क्र. सं.	बजेट उप शीर्षक	कार्यालय	क्रियाकलाप कोड	आयोजनाको नाम	स्रोत सुनिश्चितता को प्रकार	स्वीकृत भएको आर्थिक वर्ष	कुल लागत अनुमान	आ .व २०८०/८१को		हालसम्मको (cumulative)			कार्यान्वयनको अवस्था
७	३४०० ३००२	खानेपानी, जलस्रोत तथा सिँचाई सब विकास डिभिजन कार्यालय, मुस्ताङ	११.४.१५ .३८	ढाकिया सिँचाई योजना, लोमान्थाङ गा.पा. १, मुस्ताङ	स्रोत सुनिश्चितता	२०७७/ ७८	९८०८	०	०	३५००	५५००	५,२७५.००	सम्पन्न
८	३४०० ३००१	जलस्रोत तथा सिँचाई विकास डिभिजन कार्यालय, नवलपुर	११.४.१४ .३९६	क्षेत्रीय रंगशाला देखि उत्तर रानीताल सम्म जयश्री खोला तटबन्धन निर्माण, (डयाम सहित ८०० मी.) बहुवर्षीय, गैडाकोट, ४	स्रोत सुनिश्चितता	२०७९/ ८०	४,९९७.००	४०००	३३७९	५०००	४३८०	४,०९०.९९	सम्पन्न
९	३४०० ३००१	जलस्रोत तथा सिँचाई विकास डिभिजन कार्यालय, नवलपुर	११.४.१५ .८७९	ईट्टाभट्टी कुलो निर्माण, गैडाकोट न.पा.-१	स्रोत सुनिश्चितता	२०७९/ ८०	३,९९९.००	३५००	३,१८२.९४	४३००	४०२०	३८४९.१४	सम्पन्न
१०	३४०० ३००१	जलस्रोत तथा सिँचाई विकास डिभिजन कार्यालय, नवलपुर	११.४.१५ .९००	पटिया खेत कुलो निर्माण योजना, गैडाकोट न.पा.-१२	स्रोत सुनिश्चितता	२०७९/ ८०	३,९५९.००	३५००	१,१९६.९९	४३००	६१००	६०६६.३०	सम्पन्न
११	३४०० ३००१	जलस्रोत तथा सिँचाई विकास डिभिजन कार्यालय, तनहुँ	११.४.१४ .२६४	अलैचे गाउँ खोल्सी नियन्त्रण कार्य, ब्यास-०५, तनहुँ	स्रोत सुनिश्चितता	२०७९/ ८०	४९७७	१०००	३७५५.५७	२०००	४९८०	४९१०.५७	सम्पन्न
१२	३४०० ३००१	जलस्रोत तथा सिँचाई विकास डिभिजन कार्यालय, नवलपुर	११.४.१५ .५२६	अर्जिकोट खोलाको ब्याड सिँचाई योजना, ठुलीपोखरी, कुश्मा -१२	स्रोत सुनिश्चितता	२०७९/ ८०	९६८०	२५००	२५००	४०००	६३००	२५००	सम्पन्न
१३	३४०० ३००१	जलस्रोत तथा सिँचाई विकास डिभिजन कार्यालय, पर्वत	११.४.१५ .६७३	भूकतङ्गले सिँचाई योजना मोदी - ०१, पर्वत	स्रोत सुनिश्चितता	२०७९/ ८०	७७७५	२५००	३५००	४१००	६७००	६६९४.९०	सम्पन्न
१४	३४०० ३००१	जलस्रोत तथा सिँचाई विकास डिभिजन कार्यालय, पर्वत	११.४.१५ .६४७	अधेरिखोला घोप्टे हुदै डेलीडाँडा निगाली सिँचाई आयोजना महाशिला ०३, बालकोट	स्रोत सुनिश्चितता	२०७९/ ८०	१४७३३	३०००	२९९९.४२	६०००	८०००	७९८२.४६	सम्पन्न
१५	३४०० ३००१	जलस्रोत तथा सिँचाई विकास डिभिजन कार्यालय, पर्वत	११.४.१५ .६५९	साजखोला ठुलिब्याड मरुवा सिँचाई योजना मोदी-०८ पर्वत	स्रोत सुनिश्चितता	२०७९/ ८०	७६७६	२५००	२४९९.२९	४५००	६२००	५७११.५६	सम्पन्न

क्र. सं.	बजेट उप शीर्षक	कार्यालय	क्रियाकलाप कोड	आयोजनाको नाम	स्रोत सुनिश्चितता को प्रकार	स्वीकृत भएको आर्थिक वर्ष	कुल लागत अनुमान	आ .व २०८०/८१को		हालसम्मको (cumulative)			कार्यान्वयनको अवस्था
१६	३४०० ३००२	खानेपानी, जलस्रोत तथा सिँचाई विकास डिभिजन कार्यालय, म्यगदी	११.४.१५ .१५०	नौलिस्ने खोला सिँचाई योजना (१४ हे), मालिका ७	स्रोत सुनिश्चितता	२०७७/ ७८	९९९५	१५००	१५२७ .३५	११५००	७८००	४६०५. ३५	सम्पन्न
१७	३४०० ३००१	जलस्रोत तथा सिँचाई विकास डिभिजन कार्यालय, कास्की	११.४.१४ .२४९	विजयपुर बेगनास सिँचाई नहर तथा बाढी व्यवस्थापन कार्य, पोखरा २६-३२	स्रोत सुनिश्चितता	२०७८/ ७९	६२५००	१५००	९९८४	४५००	२८३९ ६	२७५६३ .५०	निर्माणा धीन
१८	३४०० ३००१	जलस्रोत तथा सिँचाई विकास डिभिजन कार्यालय, कास्की	११.४.१५ .१३९	डुडेको रह ठुलो खोला सिँचाई योजना, पोखरा म.न.पा. ३३, कास्की	स्रोत सुनिश्चितता	२०७७/ ७८	१४९२३	३०००	१३८८	१५०००	९५७२	७०५२. २९	निर्माणा धीन
१९	३४०० ३००१	जलस्रोत तथा सिँचाई विकास डिभिजन कार्यालय, कास्की	११.४.१४ .१८६	काहुँखोला नदी नियन्त्रण कार्य, पोखरा ११,१३	स्रोत सुनिश्चितता	२०७९/ ८०	८४६३८	१०००	१९९७	२०००	३९५०	३९५०.	निर्माणा धीन
२०	३४०० ३००१	जलस्रोत तथा सिँचाई विकास डिभिजन कार्यालय, कास्की	११.४.१४ .२५८	सिलाथान घट्टेखोला संरक्षण पोखरा १३, कास्की	स्रोत सुनिश्चितता	२०७९/ ८०	८५५१४	१०००	१९९३	२०००	३०००	१९९३	निर्माणा धीन
२१	३४०० ३००१	जलस्रोत तथा सिँचाई विकास डिभिजन कार्यालय, लम्जुङ	११.४.१५ .११९	डुडो खोला दुइथोक पाखाथोप सिँचाई योजना, बेशीसहर-०९	स्रोत सुनिश्चितता	२०७७/ ७८	६०७२	५००	०	६१००	५७००	२८३०	निर्माणा धीन
२२	३४०० ३००१	जलस्रोत तथा सिँचाई विकास डिभिजन कार्यालय, लम्जुङ	११.४.१५ .१८८	पान्द्रोखोला बेतिनीफाँट सिँचाई योजना, मध्यनेपाल ८, लम्जुङ	स्रोत सुनिश्चितता	२०७७/ ७८	१२१३५	५००	५००	१०२००	९४००	६३२२. ९४	निर्माणा धीन
२३	३४०० ३००१	जलस्रोत तथा सिँचाई विकास डिभिजन कार्यालय, स्याङ्जा	११.४.१४ .१६	आँधिखोला नदी नियन्त्रण कार्य (आधिखोला गा.पा देखि गल्याङ न.पा सम्म)	स्रोत सुनिश्चितता	२०७८/ ७९	४९३००	६५००	९७२३ .७४	३८५००	६८९४ ८	४२०३२ .७४	सम्पन्न
२४	३४०० ३००१	जलस्रोत तथा सिँचाई विकास डिभिजन कार्यालय, तनहुँ	११.४.१४ .२३७	पहाडखोला बाट बस्ति संरक्षण कार्य , शुक्ला गण्डकी नपा ९	स्रोत सुनिश्चितता	२०७८/ ७९	२४९७६	२५००	३८०५ .	३५००	११२० ०	७००५. .	निर्माणा धीन
२५	३४०० ३००१	जलस्रोत तथा सिँचाई विकास डिभिजन कार्यालय, तनहुँ	११.४.१५ .१७२	दुम्रीबेसी सिँचाई योजना भिमाद १ र धिरीङ्ग २	बहुवर्षीय	२०७६/ ७७	७३४१०	६०००	८२४४ .०८	३७१२५	४३०० ०	३४१९२ .०८	निर्माणा धीन

क्र. सं.	बजेट उप शीर्षक	कार्यालय	क्रियाकलाप कोड	आयोजनाको नाम	स्रोत सुनिश्चितता को प्रकार	स्वीकृत भएको आर्थिक वर्ष	कुल लागत अनुमान	आ .व २०८०/८१को		हालसम्मको (cumulative)			कार्यान्वयनको अवस्था
२६	३४०० ३००१	जलस्रोत तथा सिँचाई विकास डिभिजन कार्यालय, तनहुँ	११.४.१५ .२२०	बुडुवाफाँट मालेबगर सिँचाई योजना, भिमाद-८	स्रोत सुनिश्चितता	२०७७/ ७८	२८६००	१५००	४०७१ .०७५	१९५००	१३४० ०	११७४२ .०७	सम्पन्न
२७	३४०० ३००१	जलस्रोत तथा सिँचाई विकास डिभिजन कार्यालय, तनहुँ	११.४.१५ .१९९	बेसारधारी सिँचाई योजना, देवघाट-१	स्रोत सुनिश्चितता	२०७७/ ७८	१८९६५	२०००	०	१५७००	१६३० ०	१०४२५	सम्पन्न
२८	३४०० ३००१	जलस्रोत तथा सिँचाई विकास डिभिजन कार्यालय, तनहुँ	११.४.१५ .१५२	पदेलफाँट लुईटेल फाँट सिँचाई योजना, भानु-१०	स्रोत सुनिश्चितता	२०७७/ ७८	१०७००	२५००	६७४. ०१९	१३५००	८०००	४८५९. ०१	निर्माणाधीन
२९	३४०० ३००१	जलस्रोत तथा सिँचाई विकास डिभिजन कार्यालय, तनहुँ	११.४.१५ .१२०	नारेश्वर ताल जलाशय लिफ्ट सिँचाई योजना, व्यास-६	स्रोत सुनिश्चितता	२०७७/ ७८	२५६९२	४०००	०	२८९००	३९००	१६९९	निर्माणाधीन
३०	३४०० ३००१	जलस्रोत तथा सिँचाई विकास डिभिजन कार्यालय, तनहुँ	११.४.१५ .१२१	मादी नदी नियन्त्रण, तनहुँ	स्रोत सुनिश्चितता	२०७८/ ७९	४९९२७	३०००	३०००	२००००	४४४४ ३	१७,७९०. ००	निर्माणाधीन
३१	३४०० ३००१	जलस्रोत तथा सिँचाई विकास डिभिजन कार्यालय, तनहुँ	११.४.१५ .२९३	छाब्दीफाँट एकीकृत सिँचाई योजना, व्यास न.पा. १	स्रोत सुनिश्चितता	२०७८/ ७९	१९०६९	२०००	१५३० .२४	५२००	५३९२	४४०७. २५	निर्माणाधीन
३२	३४०० ३००१	जलस्रोत तथा सिँचाई विकास डिभिजन कार्यालय, गोरखा	११.४.१५. ८७७	कसेरी फाँट सिँचाई योजना, पालुंगटार न.पा.-६	स्रोत सुनिश्चितता	२०७९/ ८०	१९९९८	४०००	५४४३ .२०	८०००	६०००	५४४३. २०	निर्माणाधीन
३३	३४०० ३००१	खानेपानी, जलस्रोत तथा सिँचाई सब विकास डिभिजन कार्यालय, मुस्ताङ	११.४.१५ .२३७	टुकुचे झोड सिँचाई योजना थासाङ १, मुस्ताङ	बहुवर्षीय	२०७६/ ७७	५२४६६	४०००	३९९३ .१८	४३०००	३४८० ०	२३२२४ .१	निर्माणाधीन
३४	३४०० ३००२	खानेपानी, जलस्रोत तथा सिँचाई सब विकास डिभिजन कार्यालय, मुस्ताङ	११.४.१५ .२७३	घिलीड गाउँ सिँचाई योजना, लोघेकर दामोदरकुण्ड गा.पा. ३, मुस्ताङ	स्रोत सुनिश्चितता	२०७७/ ७८	५४३४९	५०००	४७८५ .९	३५४००	५४०५ ०	४८०२९ .९	सम्पन्न

क्र. सं.	बजेट उप शीर्षक	कार्यालय	क्रियाकलाप कोड	आयोजनाको नाम	स्रोत सुनिश्चितता को प्रकार	स्वीकृत भएको आर्थिक वर्ष	कुल लागत अनुमान	आ .व २०८०/८१को		हालसम्मको (cumulative)			कार्यान्वयनको अवस्था सम्पन्न
३५	३४०० ३००२	खानेपानी, जलस्रोत तथा सिँचाई सब विकास डिभिजन कार्यालय, मुस्ताङ	११.४.१५ .७६	मराङ गाउँ सिँचाई योजना, लोघेकर दामोदरकुण्ड गा.पा. १, मुस्ताङ	स्रोत सुनिश्चितता	२०७७/ ७८	२१२३५	०	०	६४५००	१०७५ ०	१०००३	
३६	३४०० ३००१	जलस्रोत तथा सिँचाई विकास डिभिजन कार्यालय, गोरखा	११.४.१४. २२८	खार खोला नियन्त्रण योजना पालुंग टार न.पा १, ९, १०	स्रोत सुनिश्चितता	२०७८/ ७९	२२२००	०	०	९०००	१४५० ०	१३७९८	निर्माणा धीन
३७	३४०० ३००१	जलस्रोत तथा सिँचाई विकास डिभिजन कार्यालय, लम्जुङ	११.४.१५ .१०२३	आलेकुलो सिँचाई योजना, दुध पोखरी गापा ४ लम्जुङ	स्रोत सुनिश्चितता	२०७९/ ८०	१०७१७	५००	४९८. ५९	३०००	५५००	३६४१	निर्माणा धीन
३८	३४०० ३००१	जलस्रोत तथा सिँचाई विकास डिभिजन कार्यालय, लम्जुङ	११.४.१५ .१२८६	कोत्र्याहा कुलो सिँचाई योजना, मध्येनेपल नपा ३	स्रोत सुनिश्चितता	२०७९/ ८०	९७१२	४५००	१४५७ .९९	८०००.	५५००	१४५७. ९९	निर्माणा धीन
३९	३४०० ३००१	जलस्रोत तथा सिँचाई विकास डिभिजन कार्यालय, लम्जुङ	११.४.१५ .१९५	खहरे सिँचाई योजना दोर्दी-९, लम्जुङ	बहुवर्षीय	२०७६/ ७७	१२९२०. ०५	३०००	०	१९०००	८७००	२०९०	निर्माणा धीन
४०	३४०० ३००१	जलस्रोत तथा सिँचाई विकास डिभिजन कार्यालय, लम्जुङ	११.४.१५ .२६३	दोभान खोला बृहत सिँचाई योजना क्लोहोसोथर ५, लम्जुङ	बहुवर्षीय	२०७६/ ७७	१८०००	६५००	२४२५ .९६	२१०००	७४५०	२४२५. ९६	निर्माणा धीन
४१	३४०० ३००१	जलस्रोत तथा सिँचाई विकास डिभिजन कार्यालय, लम्जुङ	११.४.१५ .२७७	पल्लो खुप्री खोला सिँचाई योजना, मर्याङ्गदी २, लम्जुङ	स्रोत सुनिश्चितता	२०७७/ ७८	८९३१.५ १	३०००	२३७२ .५८	१००००	४३००	४०६०. ४७	निर्माणा धीन
४२	३४०० ३००१	जलस्रोत तथा सिँचाई विकास डिभिजन कार्यालय, लम्जुङ	११.४.१५.१ ५१	सिमजुङ सिँचाई योजना, दोर्दी ४, लम्जुङ	बहुवर्षीय	२०७६/ ७७	९९७६	३८००	०	१३३००	९३००	१७४३. ४५	निर्माणा धीन
४३	३४०० ३००१	जलस्रोत तथा सिँचाई विकास डिभिजन कार्यालय, लम्जुङ	११.४.१५. ७०	अलैचे फाँट सिँचाई योजना, दोर्दी - २, लम्जुङ	बहुवर्षीय	२०७६/ ७७	४५००	२०००	१०६२	२१३४६	२३८४ ३	२५३९	निर्माणा धीन
४४	३४०० ३००१	जलस्रोत तथा सिँचाई विकास डिभिजन कार्यालय, लम्जुङ	११.४.१५.१ ४७१	उम्रतशुयो सिँचाई योजना , दुधपोखरी गा.पा-५, लम्जुङ	बहुवर्षीय	२०७६/ ७७	५५००	१५००	११३६	१७३४६	१४८४ ३	३९५७. ८२	निर्माणा धीन

क्र. सं.	बजेट उप शीर्षक	कार्यालय	क्रियाकलाप कोड	आयोजनाको नाम	स्रोत सुनिश्चितता को प्रकार	स्वीकृत भएको आर्थिक वर्ष	कुल लागत अनुमान	आ .व २०८०/८१को		हालसम्मको (cumulative)			कार्यान्वयनको अवस्था
४५	३४०० ३००१	जलस्रोत तथा सिँचाई विकास डिभिजन कार्यालय, लम्जुङ	११.४.१५.१ ४७०	रामचोक फाँट सिँचाई योजना, बेसीशहर - ११, लमजुङ	बहुवर्षीय	२०७६/ ७७	१४४९.८	२५००	०	२१३४३	१७१४ ३	७७२३. २४	निर्माणा धीन
४६	३४०० ३००१	जलस्रोत तथा सिँचाई विकास डिभिजन कार्यालय, लम्जुङ	११.४.१४. ४३	मादी मिदिम नदि नियन्त्रण, मध्ये नेपाल न.पा.	बहुवर्षीय	२०७६/ ७७	६२३७.७ १	१५००	०	४०५००	३२०५ ०	३१४२. ०९	निर्माणा धीन
४७	३४०० ३००१	जलस्रोत तथा सिँचाई विकास डिभिजन कार्यालय, लम्जुङ	११.४.१४. ४८	दोर्दी खोला नियन्त्रण कार्य, बेसीशहर न.पा.	स्रोत सुनिश्चितता	२०७८/ ७९	४३४५.६ ८	१०००	१३९९	६५००	५५००	२३८९	निर्माणा धीन
४८	३४०० ३००१	जलस्रोत तथा सिँचाई विकास डिभिजन कार्यालय, लम्जुङ	११.४.१५. ४२	शेराबेशी सिँचाई योजना, दोर्दी गा.पा. ०६, लमजुङ	बहुवर्षीय	२०७६/ ७७	९५२४	०	०	८५००	८५००	५३४०. ३६	निर्माणा धीन
४९	३४०० ३००१	जलस्रोत तथा सिँचाई विकास डिभिजन कार्यालय, लम्जुङ	११.४.१५.६ ०	पसगाउँ टारखेत सिँचाई योजना	बहुवर्षीय	२०७६/ ७७	९२६१.० ७	०	०	७५००	६२००	५४८७. ३६	निर्माणा धीन
५०	३४०० ३००१	जलस्रोत तथा सिँचाई विकास डिभिजन कार्यालय, लम्जुङ	११.४.१४. ८९	भैसे खोला नियन्त्रण कार्य	स्रोत सुनिश्चितता	२०७८/ ७९	२८९६.६ ९	०	०	४०००	३०००	०	विवादिद
५१	३४०० ३००१	जलस्रोत तथा सिँचाई विकास डिभिजन कार्यालय, लम्जुङ	११.४.१५ .३३७	सादिखोला सिँचाई योजना	स्रोत सुनिश्चितता	२०७८/ ७९	६०२२	०	०	३०००.	३२००	३१७२. १४	निर्माणा धीन
५२	३४०० ३००१	जलस्रोत तथा सिँचाई विकास डिभिजन कार्यालय, स्याङ्जा	११.४.१५ .७०९	गौतम डाँडा पछाडी कुखेखोला लामाचौर बैडा सिँचाई कुलो, फेदीखोला २, स्याङ्जा	स्रोत सुनिश्चितता	२०७९/ ८०	४९८०	३०००	३९४५	४०००	५०००	३९४५	सम्पन्न
५३	३४०० ३००१	जलस्रोत तथा सिँचाई विकास डिभिजन कार्यालय, स्याङ्जा	११.४.१५ .१०२५	लामचस बासेटारी लौसीवोट सिँचाई योजना आंधिखोला गा.पा-२, स्याङ्जा	स्रोत सुनिश्चितता	२०७९/ ८०	४९९०	२०००	२८००	३०००	२८००	२८००	सम्पन्न
५४	३४०० ३००१	जलस्रोत तथा सिँचाई विकास डिभिजन कार्यालय, नवलपुर	११.४.१५.१ ३०१	रजरह आपँचौर बगरी खेत हिउदे सिँचाई कुलो निर्माण, देवचुली -१६	स्रोत सुनिश्चितता	२०७९/ ८०	९,९९१.० ०	१५००	२,१३ २.५७	३५००	३५००	२,१३२. ५७	निर्माणा धीन

क्र. सं.	बजेट उप शीर्षक	कार्यालय	क्रियाकलाप कोड	आयोजनाको नाम	स्रोत सुनिश्चितता को प्रकार	स्वीकृत भएको आर्थिक वर्ष	कुल लागत अनुमान	आ .व २०८०/८१को		हालसम्मको (cumulative)			कार्यान्वयनको अवस्था
५५	३४०० ३००१	जलस्रोत तथा सिँचाई विकास डिभिजन कार्यालय, बागलुङ	११.४.१५.१ ४५६	ठुलाचौर ढाडखर्क ठुलावेशी सिँचाई आयोजना बडीगाड ६	स्रोत सुनिश्चितता	२०७९/ ८०	४८५९६	४०००	८८९१ .१६	१३८००	२४६० ०	२१९९१ .७३	निर्माणाधीन
५६	३४०० ३००१	जलस्रोत तथा सिँचाई विकास डिभिजन कार्यालय, तनहुँ	११.४.२८. ४१	विलौनी गाउँ पहिरो नियन्त्रण	स्रोत सुनिश्चितता	२०७९/ ८०	४९८९	०	०	१०००	१०००	०	सम्पन्न
५७	३४०० ३००१	जलस्रोत तथा सिँचाई विकास डिभिजन कार्यालय, लम्जुङ	११.४.१५.१ ७	अर्मलाफाँट सिँचाई योजना, सुन्दरबजार न.पा.-८, लम्जुङ	स्रोत सुनिश्चितता	२०७७/ ७८	१२२०८	५००	६५५. ८५	८०००	१२७० ०	६५०७. ९८	निर्माणाधीन
५८	३४०० ३००१	जलस्रोत तथा सिँचाई विकास डिभिजन कार्यालय, तनहुँ	११.४.१४ .३०७	साँगोखोला डुम्रे सुपारे तटबन्ध निर्माण, ब्यास-५, तनहुँ	स्रोत सुनिश्चितता	२०७९/ ८०	४९९०	१०००	३७५५ .६	२०००	४१०९	४०६४. ५७६	निर्माणाधीन
५९	३४०० ३००१	जलस्रोत तथा सिँचाई विकास डिभिजन कार्यालय, तनहुँ	११.४.१५ .१२९९	मदीखोला ठुलो कुलो मर्मत कार्य, ब्यास न.पा.-६	स्रोत सुनिश्चितता	२०७९/ ८०	४९९०	१०००	३०६४ .०५	२०००	३८००	३३६४. ०५	निर्माणाधीन
६०	३४०० ३००१	जलस्रोत तथा सिँचाई विकास डिभिजन कार्यालय, गोरखा	११.४.१५ .४९६	मस्याङ्दी ताल पोखरी बहुउद्देश्यीय लिफटिंग सिँचाई नपा ०६, गोर्खा	स्रोत सुनिश्चितता	२०७९/ ८०	१७२८६	३५००	३१२७ .६६	८५००	८०००	६१२७. ६६	निर्माणाधीन
६१	३४०० ३००१	जलस्रोत तथा सिँचाई विकास डिभिजन कार्यालय, गोरखा	११.४.१४ .२६	एकिकृत दरौदी नदि नियन्त्रण कार्य (खहरे देखि जरेबर सम्म) सिरानचोक गा.पा र गो.नपा., गोरखा	स्रोत सुनिश्चितता	२०७६/ ७७	२५०००	२०००	५८९६ .७५	५९०००	१५५० ०	१५२०२ .६	निर्माणाधीन
६२	३४०० ३००१	जलस्रोत तथा सिँचाई विकास डिभिजन कार्यालय, गोरखा	११.४.१४. ३४५	न्यौपाने खोला तटबन्ध, पालुङ्गटार न.पा. ४, गोरखा	स्रोत सुनिश्चितता	२०७९/ ८०	१९९९५	३५००	१८२० .५३	७५००	७०००	७०००	निर्माणाधीन
६३	३४०० ३००१	जलस्रोत तथा सिँचाई विकास डिभिजन कार्यालय, गोरखा	११.४.१४. ३४६	चेपेघाट घाट संरक्षण एव तटबन्ध निर्माण, पालुङ्गटार	स्रोत सुनिश्चितता	२०७९/ ८०	१४९४३	२५००	५४९९ .३३	५५००	८५००	७८९९. ३३	निर्माणाधीन

क्र. सं.	बजेट उप शीर्षक	कार्यालय	क्रियाकलाप कोड	आयोजनाको नाम	स्रोत सुनिश्चितता को प्रकार	स्वीकृत भएको आर्थिक वर्ष	कुल लागत अनुमान	आ .व २०८०/८१को		हालसम्मको (cumulative)			कार्यान्वयनको अवस्था
६४	३४०० ३००२	खानेपानी, जलस्रोत तथा सिँचाई सब विकास डिभिजन कार्यालय, मनाङ	११.४.१२.३	भिमताङ लघु जलविद्युत योजना निर्माण, नासो गा.पा. ६, मनाङ	स्रोत सुनिश्चितता	२०७८/७९	२७३६८	७५००	२१८७.९७	२३५००	२३०००	१५८४०.०	निर्माणाधीन
६५	३४०० ३००१	जलस्रोत तथा सिँचाई विकास डिभिजन कार्यालय, मनाङ	११.४.१५.६१	तल्क्युफाँट सिँचाई योजना क्लोहोसोथर ५, लमजुङ	बहुवर्षीय	२०७६/७७	९७२२	५००	४९५.९	१०६५०	९७५०	४५३६.९५	निर्माणाधीन
६६	३४०० ३००१	जलस्रोत तथा सिँचाई विकास डिभिजन कार्यालय, गोरखा	११.४.१५.९०	मालिमटार सिँचाई योजना, बारपाक, सुलिकोट गापा ६, गोर्खा	स्रोत सुनिश्चितता	२०७९/८०	८८३३	२०००	२९९९.९९	४०००	५७००	४१९९.९९	निर्माणाधीन
६७	३४०० ३००१	जलस्रोत तथा सिँचाई विकास डिभिजन कार्यालय, गोरखा	११.४.१५.८३	क्याबरा सिँचाई योजना, बा.सु.गा.पा. ४, बारपाक	बहुवर्षीय	२०७६/७७	५०००	१०००	४०३.६९	६५००	६५००	१६०३.६९	निर्माणाधीन
६८	३४०० ३००१	जलस्रोत तथा सिँचाई विकास डिभिजन कार्यालय, गोरखा	११.४.१५.५२	खत्रीटार पौवाटार सिँचाई योजना (७६ हे.), पा.न.पा -०६ र ७, गोरखा	स्रोत सुनिश्चितता	२०७७/७८	३००००	१०००	७१६.६७	३३५००	२३०००	२२०१६.६७	निर्माणाधीन
६९	३४०० ३००१	जलस्रोत तथा सिँचाई विकास डिभिजन कार्यालय, गोरखा	११.४.१२.६	घरेलु सौर्य ऊर्जा प्रविधि जडान कार्य, गोरखा	बहुवर्षीय	२०७६/७७	१००००	१०००	०	२२२००	११७००	४९२१०	निर्माणाधीन
७०	३४०० ३००१	जलस्रोत तथा सिँचाई विकास डिभिजन कार्यालय, पर्वत	११.४.१५.६७०	टुहरे खोल्सी (पूर्णगाउँ) सिँचाई योजना, मोदी -०३	स्रोत सुनिश्चितता	२०७९/८०	१४७९९	३०००	५,०३७.६५	६०००	५९००	५८२६.१५	निर्माणाधीन
७१	३४०० ३००१	जलस्रोत तथा सिँचाई विकास डिभिजन कार्यालय, पर्वत	११.४.१५.६७१	लुन्दी खोला भेडाबारी दुलेपानी सिँचाई योजना, जलजला ७ पर्वत	स्रोत सुनिश्चितता	२०७९/८०	१४८७३	२५००	७२९७.८९	५५००	७४५०	७२९७.८९	निर्माणाधीन

क्षेत्र: खानेपानी

रु. हजारमा

क्र. स.	बजेट उप-शीर्षक	कार्यालय	क्रियाकलाप कोड	आयोजनाको नाम	स्रोत सुनिश्चितताको प्रकार	स्वीकृत भएको आ. व.	कुल लागत अनुमान	आ.व. २०८०/८१ को		हालसम्मको		कार्यान्वयन को अवस्था
								विनियोजन	खर्च	विनियोजन	खर्च	
१	३४००४ ३८०१४	खानेपानी तथा सरसफाइ डिभिजन तनहुँ	११.४.१६.३ ६	बाझोबारी खानेपानी आयोजना	बहुवर्षीय	२०७७ /७८	२१७०९	२०००	१०२७		८५९०	सम्पन्न
२	३४००४ ३८०१४	खानेपानी तथा सरसफाइ डिभिजन तनहुँ	११.४.१६.५ ४८	भोकार्दी खानेपानी आयोजना, तनहुँ	बहुवर्षीय	२०७७ /७८	१८४६३	३०००	३७००		८२१०	सम्पन्न
३	३४००४ ३८०१४	खानेपानी तथा सरसफाइ डिभिजन तनहुँ	११.४.१६.५ ४९	चुदी कुमाल गाउँ खा. पा.आ. भानु, तनहुँ	बहुवर्षीय	२०७७ /७८	३३०४२	११००	१०९९	१९५१६	१०३१६	निर्माणाधीन
४	३४००४ ३८०१४	खानेपानी तथा सरसफाइ डिभिजन तनहुँ	११.४.१६.१ ५६	बोहरा गाउँ कुमाल गाउँ खानेपानी, तनहुँ	बहुवर्षीय	२०७७ /७८	३३४०५	१७००	१७००	२१९७३	११२७३	निर्माणाधीन
५	३४००४ ३८०१४	खानेपानी तथा सरसफाइ डिभिजन तनहुँ	११.४.१६.४ ५९	मिलनचोक जरेबर खानेपानी, तनहुँ	बहुवर्षीय	२०७७ /७८	४२११९	४७००	४६५३	१८९९६	१०७९६	निर्माणाधीन
६	३४००४ ३८०१४	खानेपानी तथा सरसफाइ डिभिजन तनहुँ	११.४.१६.५ ०१	छाब्दी दोभान बोरिंग लिफ्टिंग, तनहुँ	बहुवर्षीय	२०७७ /७८	४९९७२	१५००	१४९६	२७८०५	१६१०५	निर्माणाधीन
७	३४००४ ३८०१४	खानेपानी तथा सरसफाइ डिभिजन तनहुँ	११.४.१६.१ ३०	झापुटार खानेपानी आयोजना, तनहुँ	बहुवर्षीय	२०७७ /७८	४९६९३	३०००	२९९५	२१८७२	९१५२	निर्माणाधीन
८	३४००४ ३८०१४	खानेपानी तथा सरसफाइ डिभिजन तनहुँ	११.४.१६.३ ७९	रुपटार पिपलटार खानेपानी, तनहुँ	बहुवर्षीय	२०७७ /७८	३७११०	३०००	१९५९		१२६६०	सम्पन्न

६.२ आ. व. २०८०/८१ मा आर्थिक मामिला मन्त्रालयबाट स्रोत सुनिश्चितताको सहमति भएका आयोजना तथा कार्यक्रमको अध्यावधिक विवरण

क्षेत्र: सिँचाई

रु. हजारमा

क्र. सं.	बजेट उप शीर्षक	कार्यालय	क्रियाकलाप कोड	आयोजनाको नाम	स्रोत सुनिश्चितताको प्रकार	स्वीकृत भएको आ. व.	कुल लागत अनुमान	हालसम्मको			कार्यान्वयनको अवस्था
								सुरु विनियोजन	संसोधित विनियोजन	खर्च	
१	३४००३००१	जलस्रोत तथा सिँचाई विकास डिभिजन कार्यालय, स्याङजा	११.४.१५.९२५	विर्घाटार एकिकृत सिँचाई योजना , कालिगण्डकी गा.पा. ३ र ४	स्रोत सुनिश्चितता	२०८०/२०८१	२००००	२०००	२०००	२०००	निर्माणाधीन
२	३४००३००१	जलस्रोत तथा सिँचाई विकास डिभिजन कार्यालय, स्याङजा	११.४.१४.४४८	नेपाल आदर्श स्कुल मुनि देखि काफलडाँडा जाने सडकको भुङ्गाने कल्भर्ट देखि खोला नियन्त्रण तथा तटबन्धन, वालिङ नपा - ८, स्याङजा	स्रोत सुनिश्चितता	२०८०/२०८१	१००००	१०००	१०००	९५०	निर्माणाधीन
३	३४००३००१	जलस्रोत तथा सिँचाई विकास डिभिजन कार्यालय, स्याङजा	११.४.१५.६५	हिरामराङ सिँचाई योजना चापाकोट नगरपालिका ५ (१० हेक्टर)	स्रोत सुनिश्चितता	२०८०/२०८१	१५०००	१५००	१५००	१४२०	निर्माणाधीन
४	३४००३००१	जलस्रोत तथा सिँचाई विकास डिभिजन कार्यालय, कास्की	११.४.१४.६८८	सुइखेत पुल तल माथि तटबन्धन, पोखरा-२५, कास्की	स्रोत सुनिश्चितता	२०८०/२०८१	२२०००	२०००	३०००	२७९०.०३	निर्माणाधीन
५	३४००३००१	जलस्रोत तथा सिँचाई विकास डिभिजन कार्यालय, कास्की	११.४.१४.८७९	पातीखोला नियन्त्रण , माछापुच्छ्रे गापा -५, कास्की	स्रोत सुनिश्चितता	२०८०/२०८१	९४५०	१०००	३०००	२६३९.५४	निर्माणाधीन

क्र.	बजेट उप	कार्यालय	क्रियाकलाप	आयोजनाको नाम	स्रोत	स्वीकृत	कुल लागत	हालसम्मको			कार्यान्वयनको
६	३४००३००१	जलस्रोत तथा सिँचाई विकास डिभिजन कार्यालय, कास्की	११.४.१४.१५ २३	सिंगाले बाँध पक्की कुलो निर्माण, भिमाद-७	स्रोत सुनिश्चितता	२०८०/ २०८१	१००००	१०००	१०००	०	निर्माणाधीन
७	३४००३००१	जलस्रोत तथा सिँचाई विकास डिभिजन कार्यालय, तनहुँ	११.४.२४.२०५	फेदीखोला कुतियाफाँट सिँचाई योजना मर्मत, भिमाद-५	स्रोत सुनिश्चितता	२०८०/ २०८१	१००००	१०००	१०००	०	निर्माणाधीन
८	३४००३००१	जलस्रोत तथा सिँचाई विकास डिभिजन कार्यालय, तनहुँ	११.४.१४.८९ ९	जिदिखोला पहिरो नियन्त्रण, भिमाद-६, मालेबगर	स्रोत सुनिश्चितता	२०८०/ २०८१	१००००	२०००	०	०	निर्माणाधीन
९	३४००३००१	जलस्रोत तथा सिँचाई विकास डिभिजन कार्यालय, लम्जुङ	११.४.१४.६७ ४	रिस्ती खोला नियन्त्रण कार्य, मध्येनेपाल न.पा	स्रोत सुनिश्चितता	२०८०/ २०८१	१५०००	१५००	९००	९००	निर्माणाधीन
१०	३४००३००१	जलस्रोत तथा सिँचाई विकास डिभिजन कार्यालय, लम्जुङ	११.४.१५.१४० ०	करपुटार सिँचाई योजना, मध्येनेपाल न. पा ७ करपुटार	स्रोत सुनिश्चितता	२०८०/ २०८१	१५०००	१५००	२४००	१५००	निर्माणाधीन
११	३४००३००१	जलस्रोत तथा सिँचाई विकास डिभिजन कार्यालय, बागलुङ	११.४.१५.२७ ९	दादरखोला लाम्खुङ्ग विरौटा सिँचाई योजना, काठेखोला ५ विँहु, बागलुङ	स्रोत सुनिश्चितता	२०८०/ २०८१	२४८४३	२०००	५५००	४२१०.४६	निर्माणाधीन
१२	३४००३००१	जलस्रोत तथा सिँचाई विकास डिभिजन कार्यालय, बागलुङ	११.४.१५.७६ ६	मझुवाफाँट सिँचाई योजना, गल्कोट.न.पा. ६	स्रोत सुनिश्चितता	२०८०/ २०८१	२००००	२०००.	२०००	१७६९.६	निर्माणाधीन

क्र.	बजेट उप	कार्यालय	क्रियाकलाप	आयोजनाको नाम	स्रोत	स्वीकृत	कुल लागत	हालसम्मको			कार्यान्वयनको
१३	३४००३००१	जलस्रोत तथा सिँचाई विकास डिभिजन कार्यालय, पर्वत	११.४.१५.२६८	जहरे सिँचाई योजना (३५ हे.), कुशमा-११ पर्वत	स्रोत सुनिश्चितता	२०८०/२०८१	१४०००	१२००	१८००	१७११.१८	निर्माणाधीन
१४	३४००३००१	जलस्रोत तथा सिँचाई विकास डिभिजन कार्यालय, पर्वत	११.४.१५.८५०	धुवाखोला सिँचाई योजना, फ.न.पा.५, पर्वत	स्रोत सुनिश्चितता	२०८०/२०८१	१२०००	१२००	१२००	११९९.१६	निर्माणाधीन
१५	३४००३००१	जलस्रोत तथा सिँचाई विकास डिभिजन कार्यालय, गोरखा	११.४.१४.८६१	चुचुरे दरौँदी दोभान भुसुण्डे खोला तटबन्धन, पा नपा १	स्रोत सुनिश्चितता	२०८०/२०८१	१४०००	१४००	१४००	१३२९.४७	निर्माणाधीन
१६	३४००३००१	जलस्रोत तथा सिँचाई विकास डिभिजन कार्यालय, गोरखा	११.४.१४.८६१	दरौँदी शेराफाँट तटबन्धन, सिरानचोक ४	स्रोत सुनिश्चितता	२०८०/२०८१	१४०००	१४००	१४००	८७९.९८	निर्माणाधीन
१७	३४००३००१	जलस्रोत तथा सिँचाई विकास डिभिजन कार्यालय, गोरखा	११.४.१४.३९३	शिवालयदेखि भँडारे तटबन्धन, सिरानचोक ४	स्रोत सुनिश्चितता	२०८०/२०८१	१४०००	१९२०	१४००	१३८६.६२	निर्माणाधीन
१८	३४००३००१	जलस्रोत तथा सिँचाई विकास डिभिजन कार्यालय, गोरखा	११.४.१५.१६४८	शेराफाँट कुलो निर्माण सिँचाई योजना सिरानचोक ४, गोरखा	स्रोत सुनिश्चितता	२०८०/२०८१	१००००	१०००	१०००	७	निर्माणाधीन
१९	३४००३००१	जलस्रोत तथा सिँचाई विकास डिभिजन कार्यालय, नवलपुर	११.४.१५.१०८२	बौलाहा खोला तटबन्धन, देवचुली नवलपुर	स्रोत सुनिश्चितता	२०८०/२०८१	१००००	१०००	१,५००.००	०	निर्माणाधीन

क्र.	बजेट उप	कार्यालय	क्रियाकलाप	आयोजनाको नाम	स्रोत	स्वीकृत	कुल लागत	हालसम्मको			कार्यान्वयनको
२०	३४००३००१	जलस्रोत तथा सिँचाई विकास डिभिजन कार्यालय, नवलपुर	११.४.१५.१८ ७	कल्याणटारी सिँचाई योजना (१२ हे.), बुलिङटार-४, नवलपरासी (व.सु.पू)	स्रोत सुनिश्चितता	२०८०/ २०८१	१९०४२.८	२०००	२,५००.००	०	निर्माणाधीन
२१	३४००३००१	जलस्रोत तथा सिँचाई विकास डिभिजन कार्यालय, नवलपुर	११.४.१५.१६ ९	बादुक सिँचाई योजना, रघुगंगा गा पा -१, म्यगदी	स्रोत सुनिश्चितता	२०८०/ २०८१	१९९००	२०००	२०००	१९९९.३५	निर्माणाधीन
२२	३४००३००२	खानेपानी, जलस्रोत तथा सिँचाई विकास डिभिजन कार्यालय, म्यागदी	११.४.१५.१४ ३	घोरेनी कोत्रेबाङ्ग सिम सिँचाई योजना, मंगला गा.पा.२ को नहर तथा संरचना निर्माण कार्य	स्रोत सुनिश्चितता	२०८०/ २०८१	१३२००	१०००	१०००	१०००	निर्माणाधीन
२३	३४००३००२	खानेपानी, जलस्रोत तथा सिँचाई सब विकास डिभिजन कार्यालय, मुस्ताङ	११.४.१५.२५ ४	सेन स्यागु सिँचाई योजना, बारागाड मुक्तिक्षेत्र गा.पा ४, कागबेनीको नहर तथा संरचना निर्माण कार्य (सिँचाई प्रणालीको निर्माण)	स्रोत सुनिश्चितता	२०८०/ २०८१	२८०००	३०००	२२००	२१५२.८	निर्माणाधीन
२४	३४००३००२	खानेपानी, जलस्रोत तथा सिँचाई सब विकास डिभिजन कार्यालय, मुस्ताङ	११.४.१५.२५ ५	तन्डक्या किम्लिङ सिँचाई योजना मर्मत, लोमान्थाङ गा.पा ४, मुस्ताङ	स्रोत सुनिश्चितता	२०८०/ २०८१	१५५००	१५००	१५००	१५००	निर्माणाधीन
२५	३४००३००३	भूमिगत जलस्रोत तथा सिँचाई कार्यालय, कास्की	११.४.२५.१०६	भण्डाढिक डिप टयुबवेल सिँचाई योजना पोखरा, २९ कास्की	स्रोत सुनिश्चितता	२०८०/ २०८१	१००००	१०००	०	०	निर्माणाधीन
२६	३४००३००१	जलस्रोत तथा सिँचाई विकास डिभिजन कार्यालय, लम्जुङ	११.४.२४.१६	हाडेटार सिँचाई योजना, सुन्दरबजार न.पा., लम्जुङ	स्रोत सुनिश्चितता	२०८०/ २०८१	१९९९९	४०००	४०००	४०००	निर्माणाधीन

क्र.	बजेट उप	कार्यालय	क्रियाकलाप	आयोजनाको नाम	स्रोत	स्वीकृत	कुल लागत	हालसम्मको			कार्यान्वयनको
२७	३४००३००१	जलस्रोत तथा सिँचाई विकास डिभिजन कार्यालय, गोरखा	११.४.१४.३६	भुसुन्डे खोला नियन्त्रण कार्य, सिरानचोक गा.पा. तथा पालुङटार न.पा, गोरखा	स्रोत सुनिश्चितता	२०८०/२०८१	१४९८६	३०००	४७००	४५८१.९१	निर्माणाधीन
२८	३४००३००१	जलस्रोत तथा सिँचाई विकास डिभिजन कार्यालय, स्याङ्जा	११.४.१५.१०३४	एकीकृत बेलादी कुलो सिँचाई तथा पिडिखोला तटबन्धन कोब्राबोटे गल्यांग-६	स्रोत सुनिश्चितता	२०८०/२०८१	९९९८	२०००	१२००	११२०	निर्माणाधीन
२९	३४००३००१	जलस्रोत तथा सिँचाई विकास डिभिजन कार्यालय, पर्वत	११.४.१५.५१०	चुवा सिँचाई योजना कुश्मा नगरपालिका-०८, पर्वत	स्रोत सुनिश्चितता	२०८०/२०८१	९२६४	३०००	१०००	५८९.३१	निर्माणाधीन
३०	३४००३००१	जलस्रोत तथा सिँचाई विकास डिभिजन कार्यालय, तनहुँ	११.४.१४.७०६	शिशोखोला बुल्दीखोला छविसे देखि घांसीकुवा सम्म नदि नियन्त्रण कार्य, ब्यास ११,१२ कार्य	स्रोत सुनिश्चितता	२०८०/२०८१	२००००	४०००	२५००	०	निर्माणाधीन
३१	३४००३००१	जलस्रोत तथा सिँचाई विकास डिभिजन कार्यालय, बागलुङ	११.४.१५.७६३	ठुलाखेत सिँचाई योजना जैमिनी न.पा. ९, बागलुङ	स्रोत सुनिश्चितता	२०८०/२०८१	९५०२	२०००	१०००	०	निर्माणाधीन
३२	३४००३००१	जलस्रोत तथा सिँचाई विकास डिभिजन कार्यालय, बागलुङ	११.४.१५.१००२	तितिनखोला सिलगुम सिँचाई योजना, तमानखोला गा.पा. २ बागलुङ ।	स्रोत सुनिश्चितता	२०८०/२०८१	११११८	२५००	१०००	०	निर्माणाधीन
३३	३४००३००३	भूमिगत जलस्रोत तथा सिँचाई कार्यालय, कास्की	११.४.१५.५१०	बृहत गण्डकी डिप बोर्डिड योजना गण्डकी गा.पा. ७ र ८ गोरखा ।	स्रोत सुनिश्चितता	२०८०/२०८१	९०००	१८००	१८००	१६००	निर्माणाधीन

क्षेत्र : खानेपानी

रु. हजारमा

क्र. स.	बजेट उप-शीर्षक	कार्यालय	क्रियाकलाप कोड	आयोजनाको नाम	स्रोत सुनिश्चितताको प्रकार	स्वीकृत भएको आर्थिक वर्ष)	कुल लागत अनुमान	हालसम्मको		हालसम्मको		कार्यान्वयनको अवस्था
								विनियोजन	खर्च	विनियोजन	खर्च	
१	३४००४३ ८०१४	खानेपानी तथा सरसफाइ डिभिजन तनहुँ	११.४.१ ६.९८४	टरुवा खानेपानी तथा सरसफाइ आयोजना कावासोती ७	स्रोत सुनिश्चितता	२०८०/८१	३००००	३०००	२३३३	८३३३	२३३३	निर्माणाधीन
२	३४००४३ ८०१४	खानेपानी तथा सरसफाइ डिभिजन तनहुँ	११.४.१ ६.१४४	धरादी खानेपानी आयोजना	स्रोत सुनिश्चितता	२०८०/८१	१००००	१०००	१०००	८०००	१०००	निर्माणाधीन
३	३४००४३ ८०१४	खानेपानी तथा सरसफाइ डिभिजन तनहुँ	११.४.१ ६.९८२	कोल्हुवा खानेपानी आयोजना मध्यबिन्दु -२	स्रोत सुनिश्चितता	२०८०/८१	१८०००	२०००	१९९५	६९९५	१९९५	निर्माणाधीन
४	३४००४३ ८०१४	खानेपानी तथा सरसफाइ डिभिजन तनहुँ	११.४.१ ६.२८८३	घुमारीघाट लिफ्ट खानेपानी आयोजना, बुलिगटार ६, नवलपुर	स्रोत सुनिश्चितता	२०८०/८१	१००००	१०००	१०००	३५००	१०००	निर्माणाधीन
५	३४००४३ ८०१४	खानेपानी तथा सरसफाइ डिभिजन तनहुँ	११.४.१ ६.२०५५	प्रसैया खानेपानी योजना, विनय त्रिवेणी -६	स्रोत सुनिश्चितता	२०८०/८१	१५०००	१०००	८६०	३३६०	८६०	निर्माणाधीन
६	३४००४३ ८०१४	खानेपानी तथा सरसफाइ डिभिजन तनहुँ	११.४.१ ६.७३	बृहत धिरिग-१ खानेपानी योजना(पुटटार, अत्रौली, ब्रैडी, भन्टार, देवीस्थान, कटहरे, पुटगाउँ समेत)	स्रोत सुनिश्चितता	२०८०/८१	२५०००	३०००	२९९८	८९९८	२९९८	निर्माणाधीन
७	३४००४३ ८०१४	खानेपानी तथा सरसफाइ डिभिजन तनहुँ	११.४.१ ६.२६९६	हजारिया रिसिंग पाटन बोरिंग खानेपानी योजना, भिमाद न पा - ५ तनहुँ	स्रोत सुनिश्चितता	२०८०/८१	१००००	१०००	१०००	४०००	१०००	निर्माणाधीन

क्र. स.	बजेट उप-शीर्षक	कार्यालय	क्रियाकलाप कोड	आयोजनाको नाम	स्रोत सुनिश्चितता	स्वीकृत भएको आर्थिक वर्ष)	कुल लागत अनुमान	हालसम्मको		हालसम्मको		कार्यान्वयनको अवस्था
८	३४००४३ ८०१४	खानेपानी तथा सरसफाइ डिभिजन तनहुँ	११.४.१ ६.२६९८	डिकुस खानेपानी लिफ्टिंग योजना,भिमाद-०७, तनहुँ	स्रोत सुनिश्चितता	२०८०/८१	१५०००	१५००	१४९९	३४९९	१४९९	निर्माणाधीन
९	३४००४३ ८०१४	खानेपानी तथा सरसफाइ डिभिजन तनहुँ	११.४.१ ६.२७०१	कुमालटारी बोटेगाउँ बेलटारी लिफ्ट खानेपानी आयोजना ब्यास-१०	स्रोत सुनिश्चितता	२०८०/८१	२५०००	१०००	१०००	३०००	१०००	निर्माणाधीन
१०	३४००४३ ८०१४	खानेपानी तथा सरसफाइ डिभिजन तनहुँ	११.४.१ ६.५०१	छाब्दी दोभान बोरिंग लिफ्ट पोखरी भन्ज्यांग खानेपानी आयोजना ब्यास-१३	स्रोत सुनिश्चितता	२०८०/८१	१५०००	१५००	१४९६.४ ४५	५४९६	१४९६	निर्माणाधीन
११	३४००४३ ८०१४	खानेपानी तथा सरसफाइ डिभिजन तनहुँ	११.४.१ ६.२६८९	छिरौदी खानेपानी योजना, भिमाद न.पा. -१ तनहुँ	स्रोत सुनिश्चितता	२०८०/८१	१००००	१०००	२०२	३२०२	२०२	निर्माणाधीन
१२	३४००४३ ६०१४	खानेपानी तथा सरसफाइ डिभिजन गोरखा	११.४.१ ६.१५४९	चिसापानी, व्याखर्क,चिप्लेटी,खानेपानी तथा ट्यांकी निर्माण सिरानचोक -८, गोरखा	स्रोत सुनिश्चितता	२०८०/८१	९५००	१०००	१०००	३५००	१०००	निर्माणाधीन
१३	३४००४३ ६०१४	खानेपानी तथा सरसफाइ डिभिजन गोरखा	११.४.१ ६.१४९२	धन्सिरा खानेपानी योजना, अजिरकोट गा.पा.१	स्रोत सुनिश्चितता	२०८०/८१	१४५००	१५००	१५००	४०००	१५००	निर्माणाधीन
१४	३४००४३ ६०१४	खानेपानी तथा सरसफाइ डिभिजन गोरखा	११.४.१ ६.२७५७	पहरेभन्ज्यांग लिफ्ट खानेपानी, बारपाक सुलिकोट-०८	स्रोत सुनिश्चितता	२०८०/८१	१५०००	१५००	१५००	४५००	१५००	निर्माणाधीन
१५	३४००४३ ६०१४	खानेपानी तथा सरसफाइ डिभिजन गोरखा	११.४.१ ६.१०९	भुवाने घुमचोकटार भुतभुते खानेपानी आयोजना	स्रोत सुनिश्चितता	२०८०/८१	१००००	१०००	१०००	३०००	१०००	निर्माणाधीन
१६	३४००४३ ६०१४	खानेपानी तथा सरसफाइ डिभिजन गोरखा	११.४.१ ६.२७२८	सामा गाउ बृद्धाश्रम खानेपानी निर्माण योजना, चुमुनुव्री १ गोरखा	स्रोत सुनिश्चितता	२०८०/८१	१२०००	२४००	२३९६	५३९६	२३९६	निर्माणाधीन

क्र. स.	बजेट उप-शीर्षक	कार्यालय	क्रियाकलाप कोड	आयोजनाको नाम	स्रोत सुनिश्चितता	स्वीकृत भएको आर्थिक वर्ष)	कुल लागत अनुमान	हालसम्मको		हालसम्मको		कार्यान्वयनको अवस्था
१७	३४००४३ ६०१४	खानेपानी तथा सरसफाइ डिभिजन गोरखा	११.४.१ ६.४१४	बिर्खेखोला खा.पा.आ.	स्रोत सुनिश्चितता	२०८०/८१	१६०५४	२०००	१९९९	४४९९	१९९९	निर्माणाधीन
१८	३४००४३ ६०१४	खानेपानी तथा सरसफाइ डिभिजन गोरखा	११.४.१ ६.५४६	जौवारी खोला लिफ्ट खा.पा.आ.,मकैसिङ	स्रोत सुनिश्चितता	२०८०/८१	४६१७३	७०००	६९९१	१०९९१	६९९१	निर्माणाधीन
१९	३४००४४ ३०१४	खानेपानी तथा सरसफाइ डिभिजन स्याङ्गजा	११.४.१ ६.२८११	पांग्रेझ्याल रानथर नेपाली डाँडा लिफ्टिंग खानेपानी योजना, वालिंग न.पा.-०५ स्याङ्गजा	स्रोत सुनिश्चितता	२०८०/८१	९१००	१५००	८२५	४६२५	८२५	निर्माणाधीन
२०	३४००४४ ३०१४	खानेपानी तथा सरसफाइ डिभिजन स्याङ्गजा	११.४.१ ६.२८०९	ठुलो पँधेरो मूल संरक्षण योजना अर्लुंग, वालिंग न पा. - १३, स्याङ्गजा	स्रोत सुनिश्चितता	२०८०/८१	१००००	१०००	९६५	५४६५	९६५	निर्माणाधीन
२१	३४००४४ ३०१४	खानेपानी तथा सरसफाइ डिभिजन स्याङ्गजा	११.४.१ ६.४४४	झर्यागदी लिफ्टिंग खा.पा.आ. वालिंग न.पा.-०५, स्याङ्गजा	स्रोत सुनिश्चितता	२०८०/८१	१५०००	१५००	१४७१	१०६७१	१४७१	निर्माणाधीन
२२	३४००४४ ३०१४	खानेपानी तथा सरसफाइ डिभिजन स्याङ्गजा	११.४.१ ६.१०१९	छरछरे खा.पा. चापकोट-०८	स्रोत सुनिश्चितता	२०८०/८१	१००००	१०००	९९८	७१९८	९९८	निर्माणाधीन
२३	३४००४४ ३०१४	खानेपानी तथा सरसफाइ डिभिजन स्याङ्गजा	११.४.१ ६.१३१९	खोर्दी खानेपानी तथा सरसफाइ योजना कालिगण्डकी गा.पा.-१	स्रोत सुनिश्चितता	२०८०/८१	१००००	१०००	१०००	८२००	१०००	निर्माणाधीन
२४	३४००४४ ३०१४	खानेपानी तथा सरसफाइ डिभिजन स्याङ्गजा	११.४.१ ६.२२४९	छहरे देउमाडी लिफ्टिंग खानेपानी, पोखरा २८ कास्की	स्रोत सुनिश्चितता	२०८०/८१	१५४३५	२५००	२४९९	८९९९	२४९९	निर्माणाधीन
२५	३४००४४ ३०१४	खानेपानी तथा सरसफाइ डिभिजन स्याङ्गजा	११.४.१ ६.२०५१	आपुखोला भोर्ले चिसापानी लिफ्टिंग खानेपानी योजना रुपा-०६	स्रोत सुनिश्चितता	२०८०/८१	१००००	१०००	९९३	७४९३	९९३	निर्माणाधीन

क्र. स.	बजेट उप-शीर्षक	कार्यालय	क्रियाकलाप कोड	आयोजनाको नाम	स्रोत सुनिश्चितता	स्वीकृत भएको आर्थिक वर्ष)	कुल लागत अनुमान	हालसम्मको		हालसम्मको		कार्यान्वयनको अवस्था
२६	३४००४४ ३०१४	खानेपानी तथा सरसफाइ डिभिजन स्याङ्गजा	११.४.१ ६.४६६	लौरूक खोला लिफ्टिंग खानेपानी आयोजना पोखरा म.न.पा. २४ कास्की	स्रोत सुनिश्चितता	२०८०/८१	४९९४८	१००००	१००००	४७०००	१००० ०	निर्माणाधीन
२७	३४००४४ ५०१४	खानेपानी तथा सरसफाइ डिभिजन बाग्लुङ	११.४.१ ६.४२	लामीचौर रमेटार खानेपानी आयोजना बाग्लुङ नगरपालिका ४ कुडुले	स्रोत सुनिश्चितता	२०८०/८१	१५०००	१५००	१५००	८३००	१५००	निर्माणाधीन
२८	३४००४४ ५०१४	खानेपानी तथा सरसफाइ डिभिजन बाग्लुङ	११.४.१ ६.२७१३	पचभैया खानेपानी योजना, फलेवास -०३ पर्वत	स्रोत सुनिश्चितता	२०८०/८१	२५०००	२५००	२५००	८९००	२५००	निर्माणाधीन
२९	३४००४४ ५०१४	खानेपानी तथा सरसफाइ डिभिजन बाग्लुङ	११.४.१ ६.३४	भिरकटेरा खा.पा.आ.,बडीगाड गा.पा.-०५	स्रोत सुनिश्चितता	२०८०/८१	१००००	१०००	८८३	५८८३	८८३	निर्माणाधीन

७. बजेट तथा कार्यक्रम कार्यान्वयनका मुख्य समस्या, चुनौती तथा समाधानका उपायहरू :

७.१ मुख्य समस्या र समाधानका लागि मन्त्रालयले गरेका प्रयासहरू

क्र. सं.	कार्यक्रम/विषयको विवरण	समस्या तथा चुनौती	समाधानका लागि मन्त्रालयले गरेका प्रयासहरू
१	सिँचाइ/नदी नियन्त्रण/खानेपानी तथा सरसफाइ क्षेत्र	<ul style="list-style-type: none"> कार्यान्वयन गर्नुपर्ने योजना संख्या वर्षै पिच्छे बढ्दै गैरहेको तर सो अनुरूप बजेट विनियोजन बढ्न नसकेकोले गर्दा औसत योजनागत वार्षिक बजेट विनियोजन घट्टै गइरहेको । योजना संख्याको अनुपातमा प्राविधिक दरबन्दी कम भएको तथा केहि कार्यालयहरूमा दरबन्दी अनुसारको जनशक्ति रिक्त भएकोले योजनाको अनुगमन र कार्यान्वयन तथा गुणस्तर नियन्त्रण गर्न समस्या भएको । संघबाट सशर्त अनुदान अन्तर्गत हस्तान्तरण भै आएका सिँचाई योजनाहरू धेरै तर अति नै न्यून बजेट विनियोजन भएको कारण सम्पूर्ण योजनाहरू कार्यान्वयन गर्न नसकिएको अवस्था। सशर्त सहित संघबाट हस्तान्तरित सिँचाइ तर्फका अधुरा र समयमा सम्पन्न हुन नसकेका विशेष अनुदानका खानेपानीका योजनामा पनि प्रदेश सरकारको स्रोतबाट व्यवस्थापन गर्नुपर्दा बजेट व्यवस्थापनमा चाप परेको। नदी नियन्त्रण सम्बन्धी योजनाहरूमा विनियोजित बजेटको तुलनामा गर्नुपर्ने संरक्षणका कार्यहरू धेरै रहेको र उपभोक्ताहरू बिच समन्वय गरि कार्य अगाडी बढाउन बढी समय खर्चिनु परेको। स्थानीय तहबाट ढुंगा, गिट्टी, बालुवा 	<ul style="list-style-type: none"> उपलब्ध श्रोत, साधन र जनशक्तिको अधिकतम परिचालन गरिएको र अपवाद बाहेक चालू आ.व. मा खानेपानीका नयाँ आयोजना छनौट नगरिएको । खानेपानी र सिँचाइका योजनाहरू सानो सानो प्रकृतिको हुने तर त्यस्ता ससाना योजनामा बहुवर्षीय सुनिश्चितता लिएर काम गर्नमा व्यवहारिक नहुने हुनाले २/३ वर्षमा सम्पन्न हुन सक्ने गरी पर्याप्त बजेट विनियोजन गर्नका लागि सुझाव दिने गरिएको। सकभर २० लाख भन्दा कम बजेट विनियोजन नगर्न प्रयास गरिएको । सशर्त अनुदान अन्तर्गतका योजनाहरूको सन्दर्भमा सम्पन्न भएका र सर्वेक्षण अध्ययन नभएका योजनाहरूको रकम विस्तृत सर्वेक्षण भएका र अधिल्ला आ.व.हरूबाट निर्माण कार्य शुरु भएका र सम्पन्न उन्मुख योजनाहरूमा रकमान्तर गरि प्राथमिकताको आधारमा कार्यान्वयन गर्न गरिएको। नदी नियन्त्रण सम्बन्धी योजनाहरूमा विनियोजित बजेट उपभोक्ताहरूसंग छलफल र समन्वय गरि अत्यावश्यक स्थानहरूमा प्राथमिकताका आधारमा खर्च गर्न प्रयास गरिएको। तत्कालको लागि खोला नदीमा बाँधबाधी पानीको लेभल बढाइ समस्या समाधान गर्न प्रयास गरिएको।

क्र. सं.	कार्यक्रम/ विषयको विवरण	समस्या तथा चुनौती	समाधानका लागि मन्त्रालयले गरेका प्रयासहरू
		<p>जस्ता नदीजन्य सामग्रीको उत्खनन हुँदा र नहुँदा नदी/खोला कतै गहिरिन गई त कही उकासिन गई तटबन्ध सम्बन्धी संरचनाहरू जोखिममा पर्ने हुँदा नदीजन्य सामग्रीहरूको व्यवस्थापन गर्नुपर्ने चुनौती रहेको।</p> <ul style="list-style-type: none"> • नयाँ निर्माण गर्नुपर्ने आयोजनाहरू धेरै संख्यामा रहेको तथा पुराना आयोजनामा मर्मत सम्भार सम्बन्धी बजेट कम विनियोजन भएको। • विद्युतीकरण हुनु भन्दा आगाडी जडान भएका सोलार लिफ्ट प्रणालीमा जडान भएका कतिपय सोलार पम्पहरू पुराना भइसकेका र हाल विद्युत सुविधा पुगिसकेको अवस्थामा सोलार भन्दा विद्युत पम्प सस्तो, मर्मत गर्न सजिलो र २४ सै घण्टा संचालन गर्न सकिने हुनाले पुराना सोलार पम्पलाई विद्युत पम्पमा/हाइब्रिड (सोलार र विद्युत दुवैबाट चलने) पम्पमा रूपान्तरण गर्न माग भई आएकोमा स्रोतको अभाव रहेको। • आयोजना सम्पन्न नभएसम्म सेवा प्रदान गर्न नसकिने प्रकृतिका आयोजनहरू जस्तै खानेपानी र सिंचाइ आयोजनाहरू सम्पन्न नभएसम्म निरन्तर रूपमा संचालन गर्न बजेटको सुनिश्चितता नभएको। 	<ul style="list-style-type: none"> • आ.व. २०८१/८२ मा अपवाद बाहेक नयाँ खानेपानी आयोजनाहरू वार्षिक कार्यक्रममा समावेश नगरिएको र पुराना आयोजनाहरू सम्पन्न गर्न र मर्मत सुधारको लागि प्राथमिकता दिने गरिएको। • यस्ता आयोजना मर्मत सम्भारमा एकमुष्ट बजेट व्यवस्था गरीदै आएकोमा त्यो पर्याप्त नभएको। • प्रदेश विकास समस्या समाधान समितिको नवौँ बैठकबाट योजना सम्पन्न नभएसम्म बजेट सुनिश्चितताको लागि नीतिगत व्यवस्था गर्ने भनी निर्णय भएको।
२	ऊर्जा क्षेत्र	<ul style="list-style-type: none"> • प्रदेशको ऊर्जा सम्बन्धी नीतिगत व्यवस्था र ऊर्जा हेर्ने छुट्टै संरचना र आवश्यक जनशक्ति नभएको। 	<ul style="list-style-type: none"> • ऊर्जा सम्बन्धी नीतिगत व्यवस्थाको लागि सम्बन्धित निकायमा पहल गरिएको।

७.२ बजेट तथा कार्यक्रम कार्यान्वयन सम्बन्धमा देखिएका अन्य समस्या तथा चुनौतीहरू

क. नीतिगत र कानुनी समस्या तथा चुनौतिहरू

- संघीय कानून जारी नभैसकेकोले प्रदेशमा विद्युत/ऊर्जा सम्बन्धी कानून निर्माण गर्न नसकिएको।
- राष्ट्रिय प्रसारण लाइन पुगेका स्थानमा लघु जलविद्युत् आयोजनाको संचालन र दिगोपन चुनौती रहेको।
- “संघ, प्रदेश र स्थानीय तहको कार्य जिम्मेवारीमा पर्ने विकास कार्यक्रम तथा आयोजनाको वर्गीकरण तथा बाँडफाँट सम्बन्धी मापदण्ड, २०७६” लाई खारेज गरी संघीय सरकारले गत वर्ष जारी गरेको “आयोजना वर्गीकरणको आधार र मापदण्ड, २०८०” को व्यवस्था बमोजिम प्रदेश सरकारको कार्यक्षेत्र भित्र पर्ने सिँचाइ (पहाडमा ५० देखि १०० हेक्टर तथा हिमालमा २५ देखि ५० हेक्टर र तराईमा ५०० देखि ५००० हेक्टर तथा भूमिगत सिँचाइ २५ देखि १०० हेक्टर) मात्र रहेकोमा हाल पहाडी जिल्लाहरूमा कार्यान्वयन भैरहेका अधिकांस सिँचाइ आयोजनाहरू प्रदेश सरकारको कार्यक्षेत्र बाहिर परेका छन्। त्यसैगरी, खानेपानीको हकमा (पहाडमा २००० देखि ५००० सम्म, हिमालमा ५०० देखि १००० सम्म र तराईमा ८००० देखि १५००० सम्मको जनसंख्यालाई प्रशोधित खानेपानी सेवा उपलब्ध गराउने) रहेकोमा प्रदेश सरकारले हाल कार्यान्वयन गरिरहेका अधिकांश आयोजनाहरू प्रदेश सरकारको कार्यक्षेत्र भन्दा बाहिर परेको देखिन्छ। त्यसैले, यो मापदण्डलाई पुनरावलोकन र परिमार्जन गरी प्रदेशमैत्री, व्यावहारिक र यथार्थपरक बनाउन जरुरि देखिन्छ।
- नेपालको वर्तमान संविधान बमोजिम साझा अधिकारको सुचिमा रहेका विषयहरू कार्यान्वयन गर्दा संघ, प्रदेश र स्थानीय निकायहरूका आयोजनाहरू दोहोरो पर्ने गरेका छन्। संघीयता लागु भएपछी सिँचाइ र खानेपानी क्षेत्रमा खोलिएका संघीय विषयगत कार्यालयहरूबाट कार्यान्वयन भएका स-साना आकारका योजनाहरूबाट एकातिर संघीयतामा अधिकार हस्तान्तरणमा केन्द्र सरकार अझै उदासिन रहेको देखिन्छ भने अर्कोतिर आयोजना दोहोरो पर्न जाने सम्भावना पनि उत्तिकै रहन्छ।
- विद्युतसँग सम्बन्धित संरचना र कर्मचारीहरू प्रदेश सरकारमा हस्तान्तरण कार्य सुरु भएको छैन।

ख. संगठनात्मक समस्या तथा चुनौतिहरू

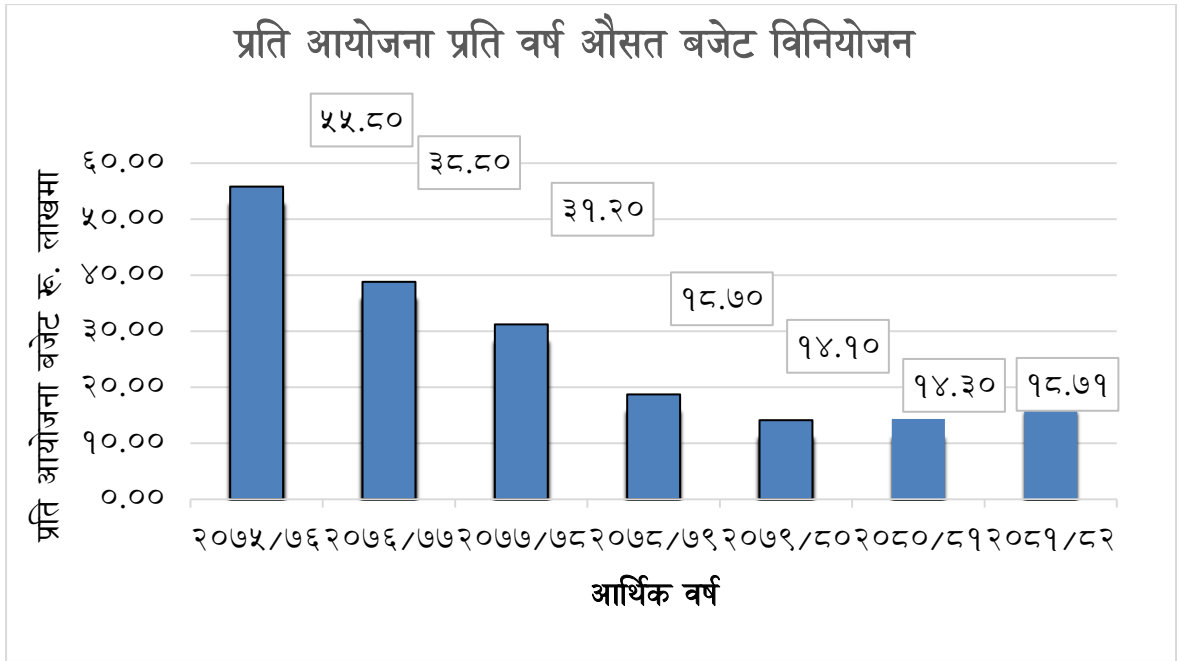
- ऊर्जा क्षेत्र हेर्ने छुट्टै संस्थागत संरचना निर्माण तथा आवश्यक जनशक्ति नहुँदा ऊर्जा सम्बन्धित आयोजना कार्यान्वयन गर्न चुनौती रहेको।
- मन्त्रालय अन्तर्गत विषयगत निर्देशनालयको छुट्टै संरचना स्थापना गरी अनुगमन, मुल्यांकन र गुणस्तर नियन्त्रण कार्य प्रभावकारी बनाउन जरुरी देखिएको।
- कामको प्रकृति, कार्य जिम्मेवारी, आवश्यकता र कार्य चापको मुल्यांकन गरी मन्त्रालय र मातहतका कार्यालयहरूको संगठन तथा व्यवस्थापन सर्वेक्षण गरी संगठन स्वरूप चुस्त, पर्याप्त र उपयुक्त बनाउन जरुरी देखिएको।

ग. स्रोतगत समस्या तथा चुनौतिहरू

- कार्यान्वयन गर्नुपर्ने योजना संख्या वर्षे पिच्छे बढ्दै गैरहेको तर सो अनुरूप बजेट विनियोजन बढ्न नसकेकोले गर्दा औसत योजनागत वार्षिक बजेट घट्टै जानु
- ससर्त सहित संघबाट हस्तान्तरित सिंचाइ र खानेपानी तर्फका छुट/अधुरा र समयमा सम्पन्न हुन नसकेका विशेष अनुदानका खानेपानीका योजनामा पनि प्रदेश सरकारको स्रोतबाट व्यवस्थापन गर्न नसक्दा आयोजना अधुरो रहेका
- संघीयता लागु हुनु भन्दा पहिला वैदेशिक विकास साझेदार संस्थाहरू (Asian Development Bank, World Bank आदि) ले प्रदेश स्तरको सिंचाइ/खानेपानी क्षेत्रमा गर्दै आएको सहयोग हाल रोकिन जानु
- प्रदेश सरकारबाट खानेपानीको गुणस्तर सुधारको क्षेत्रमा पर्याप्त स्रोत विनियोजन गर्न नसकिएको हुनाले खानेपानीको गुणस्तरको सूचक बढ्न नसक्दा यसको कारण स्वास्थ्य क्षेत्रको सूचकमा पनि सुधार आउन नसकेको पाईनु र | दीगो विकास लक्ष्य २०३० ले निर्धारण गरेको ९०% जनतालाई गुणस्तरीय खानेपानीको सुबिधा पुर्याउने राष्ट्रिय लक्ष्य हासिल गर्नमा स्रोत साधानको निक्कै ठूलो चुनौती रहनु

घ. प्रकृयागत समस्या तथा चुनौतिहरू

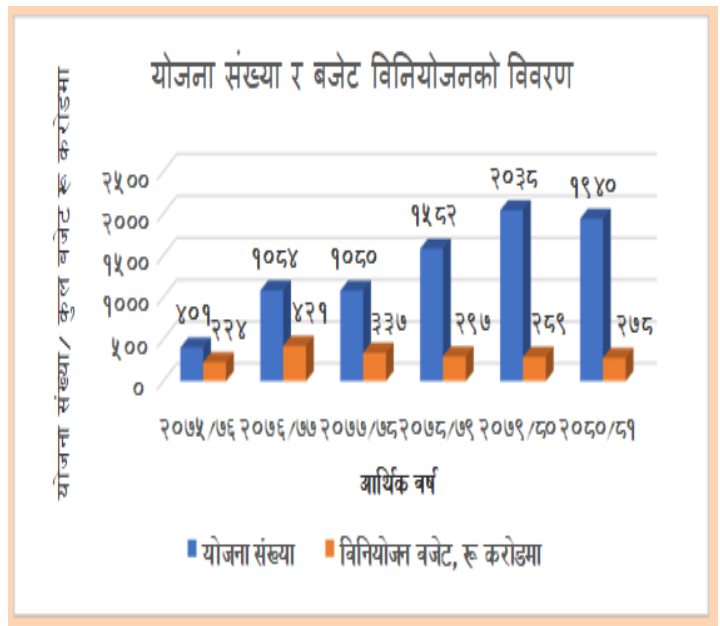
- सामुदायिक अवधारणाबाट कार्यान्वयन शुरू गरिएको भएपनि विविध कारणले औपचारिक वा अनौपचारिक रूपमा कुनै व्यक्ति वा निजी क्षेत्रबाट संचालन व्यवस्थापन भैरहेका लघु जलविद्युत आयोजनाहरूको सरकारी स्रोत साधन खर्च गरेर मर्मत सम्भार गर्न समस्या रहेको।
- न्यून बजेट विनियोजनले सानो सानो आयोजना पनि सम्पन्न हुनमा धेरै वर्ष लाग्ने गरेकोले आयोजना कहिले सम्पन्न हुन्छ भन्ने कुरामा धेरै अन्योल रहेको हुनाले समयमै आयोजना सम्पन्न गर्नमा चुनौती रहेको।
- जलविद्युत आयोजनाको निर्माण तथा संचालनको अधिकार प्रदेश सरकार अन्तर्गत रहेकोमा संघीय विद्युत विधेयक पारित नहुँदा र उर्जा उत्पादन सम्बन्धी कार्यक्रम प्रदेशबाट सुरु गर्न नसकिनु
- प्रदेश सरकार स्थापना भएपछिका ७ वर्षमा खानेपानी/सिंचाइ क्षेत्रमा कूल विनियोजित बजेट, कुल आयोजना संख्या र प्रति आयोजन औसत वार्षिक विनियोजनलाई तलको तालिका र चार्टमा प्रस्तुत गरिएको छ।



आर्थिक वर्ष	२०७५/७६	२०७६/७७	२०७७/७८	२०७८/७९	२०७९/८०	२०८०/८१	२०८१/८२
प्रति आयोजना बजेट (रु. लाखमा)	५५.५	३७.५	३९.२	१७.७	१४.९	१४.३	१७.७९

बिगत ६ आर्थिक वर्षको प्रादेशिक योजना संख्या, कुल वार्षिक बजेट र औसत बजेट विनियोजनको तुलनात्मक चार्ट

आर्थिक वर्ष	योजना संख्या	सुरु विनियोजन बजेट, रु करोडमा
२०७५/७६	४०१	२२४
२०७६/७७	१०८४	४२९
२०७७/७८	१०८०	३३७
२०७८/७९	१५८२	२९७
२०७९/८०	२०३८	२८९
२०८०/८१	१९४०	२७८



७.३ मन्त्रालयसँग सम्बन्धित ऐन/नियम तर्जुमाको विवरण

क) तर्जुमा भएका ऐन/नियम/कार्यविधि/मापदण्ड/निर्देशिका/मार्गदर्शन आदि

१. गण्डकी प्रदेश सिँचाइ ऐन, २०७८
२. गण्डकी प्रदेश खानेपानी तथा सरसफाइ ऐन, २०७९ (प्रथम संसोधन २०८१)
३. घरेलु सौर्य ऊर्जा प्रविधि जडान सम्बन्धी कार्यविधि, २०७५
४. काठेपोल प्रतिस्थापन सम्बन्धी कार्यविधि, २०७५
५. लिफ्टिङ खानेपानी आयोजनामा विद्युत महशुल अनुदान सम्बन्धी मापदण्ड, २०७९
६. लिफ्टिङ सिँचाइ प्रणालीमा विद्युत महशुल अनुदान सम्बन्धी मापदण्ड, २०८०

ख) तर्जुमा चरणमा रहेका ऐन/नियम/कार्यविधि/मापदण्ड/निर्देशिका/मार्गदर्शन आदि

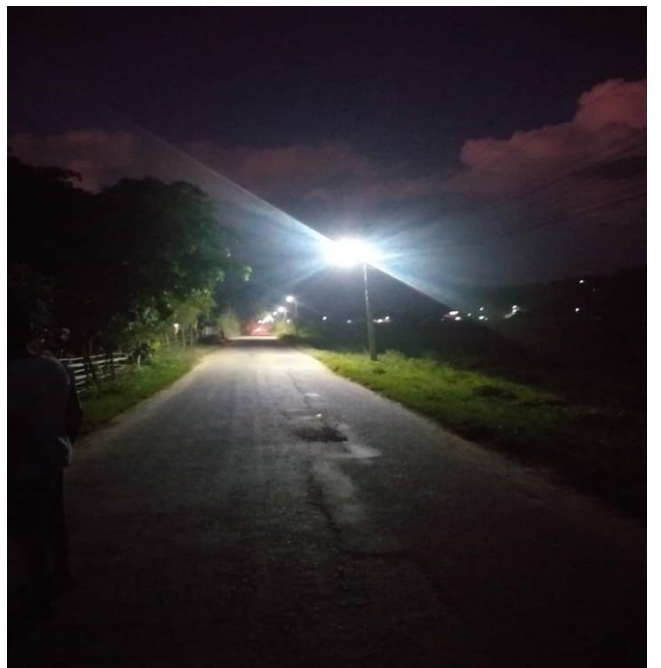
१. विद्युत विधयक
२. जलस्रोत विधयक
३. सिँचाइ नियमावली
४. खानेपानी तथा सरसफाइ नियमावली
५. खानेपानी, सरसफाइ तथा स्वच्छता व्यवस्थापन सूचना प्रणाली (WASH MIS) संचालन सम्बन्धी कार्यविधि

द. आ.व. २०८०/८१ मा यस मन्त्रालय र मातहतका कार्यालयहरूबाट गरिएका कार्यक्रमका जलकहरू:

ग्रहौ प्राथमिक स्वास्थ्य चौकी, वालिड, स्याङ्गजामा १५ किलोवाट पिक क्षमताको सोलार जडान



गोरखा जिल्लाको पालुडटार न.पा.-५ मा ११५ थान स्मार्ट बत्ती जडान



छेन्तुडमा घरेलु सौर्य ऊर्जा जडान, ढोरपाटन न.पा.-६, बागलुङ



भिमतांड लघु जलविद्युत आयोजना (३० किलोवाट), मनाङ



भर्लाडिदीखोला दायाँ सिँ.यो., देवचुली न.पा. ५, नवलपुर

निर्माण हुनु पूर्व



निर्माणाधीन



निर्माण पश्चात



कल्याणटारी सिँ. यो.(१२ हे.), बुलिडटार-४, नवलपरासी (व.सु.पू) का निर्माण चरण र काम सम्पन्न अवस्थामा



तुल्सिचौर सौर्य ऊर्जा लिफ्टिङ्ग सिंचाई योजना, विरुवा गा.पा.-२, स्याङ्गजा



राइनासटार सिंचाई योजना, राइनास नगरपालिका, लम्जुङ्



टुकुचे झोड सिंचाई योजना (५५ हे) थासाड गा.पा.-१, मुस्ताङ



कास्की जिल्लाको सार्दिखोलामा निर्मित पुरन्चौर र चौर सिंचाइ योजनाहरुको संयुक्त बाँध



फेदीखोला बृहत सि. आ. फेदीखोला-१,२ को बाँध र तुल्सिचौर सिं. आ., विरुवा गा.पा.२, स्याङ्गजा



हिलापोखरी सिंचाई योजना

धवलागिरी गा.पा.-७, म्याग्दी



पखेर लिफ्ट सिंचाई योजना मंगला गा.पा.-३, म्याग्दी

स्याङ्गजा जिल्लाको आँधीखोला तटबन्धन झारखामे, झोलुङ्गे, सिम्ले हुँदै ढलेको बरसम्म भिरकोट न.पा.-५



क्याङ्गदि खोला नियन्त्रण कार्य वाह्रविसे गुमि भिमाद-८, तनहुँ



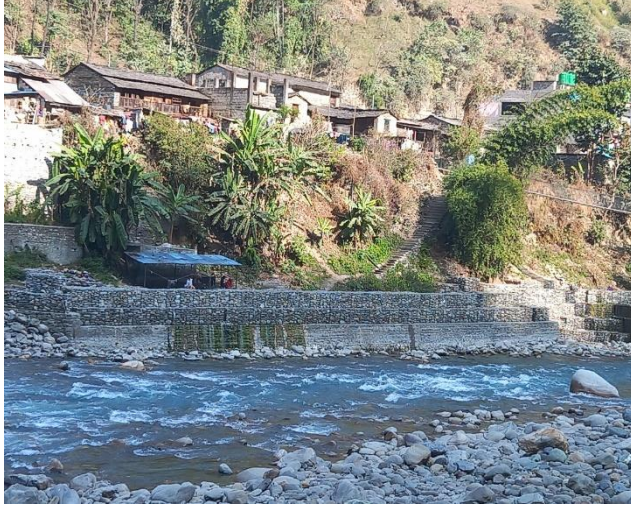
स्याङ्गजा जिल्लाको फेदीखोला गा.पा.को भाटखोलामा गरिएको बोल्डर तटबन्ध, स्याङ्गजा



कालीगण्डकी नदी नियन्त्रण: मुस्ताङ



म्याग्दी खोला तटबन्ध तथा तातोपानी बजार संरक्षण



मेसिन ड्रिल स्यालो ट्युवेल सिचाई योजना, मध्यबिन्दु, नवलपुर | सिमलघारी डिप ट्युवेल सिचाई योजना, कावासोती, नवलपुर



अमिल ढुंगा चिसापानी डिप बोरिंग योजना, वालिंग न.पा. १, स्याङ्जा



मर्स्याङ्दी बल्थम खा.पा.आ.को पानी प्रशोधन र वितरण ट्यांकी. गोरखा



दार्मे पम्पिङ्ग खानेपानी आयोजना, भीमसेनथापा गा.पा., गोरखा



बेलचौर खा.पा. आ. चापाकोट, स्याङ्गजा



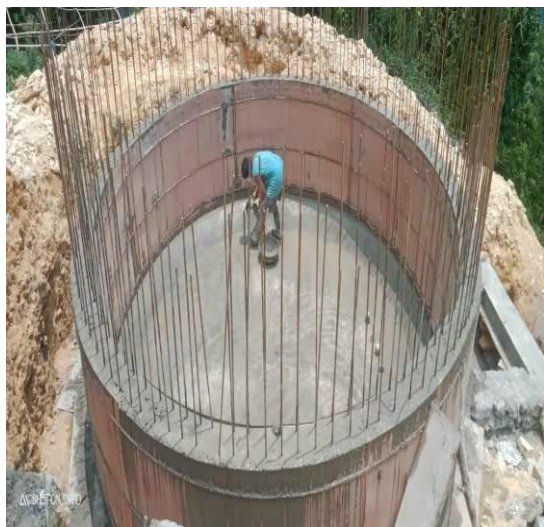
४५० घ.मि OHT कावासोती डिग्री कलेज



कावासोती १० निर्माणको क्रममा १५० घ.मि OHT टंकी



जलजला लिफ्ट खा.पा.आ. बडीगार्ड-४, बागलुंग



जुडिखेत पिप्ले खा.पा.आ, पालुडटार-२, गोरखा

ताप्ले खा.पा.आ, अजिरकोट गा.पा., गोरखा



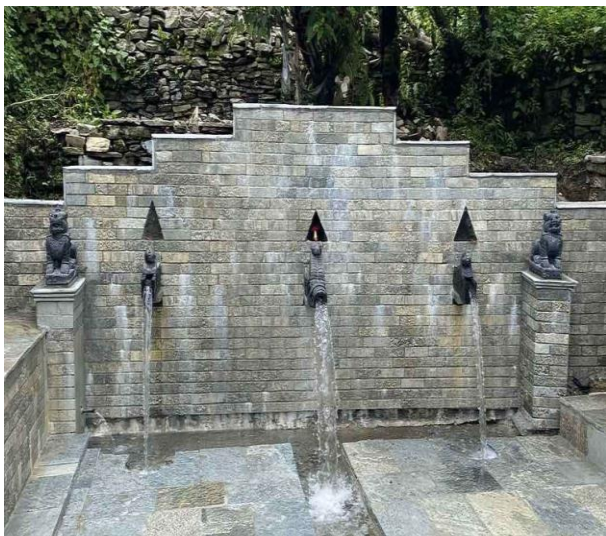
हिरापाटा खा पा आ. पुतलीबजार-१३. स्याङ्जा



जलदेवी लिफ्ट खानेपानी आयोजना मध्यनेपाल न.पा, लमजुङ



झेत्रो पँधेरो निर्माण ,अन्नपूर्ण गा.पा.-११ , घान्द्रुक, कास्की



९. सन्दर्भ सामग्री

- मुख्यमन्त्री तथा मन्त्रिपरिषद्को कार्यालय, प्रदेश सरकार (कार्य विभाजन) नियमावली, २०७४
- प्रदेश नीति तथा योजना आयोग, गण्डकी प्रदेश, प्रदेशको स्थिति पत्र, २०७५
- प्रदेश नीति तथा योजना आयोग, गण्डकी प्रदेश, प्रथम पन्चवर्षीय योजना (२०७६/७७-२०८०/८१)
- प्रदेश नीति तथा योजना आयोग, गण्डकी प्रदेश, दोस्रो पन्चवर्षीय योजना (२०८१/८२-२०८५/८६)
- सिंचाइ गुरुयोजना, २०१९ (अद्यावधिक, २०२४)
- नमूना कृषि गणना, २०७८
- नेपाल विद्युत प्राधिकरण, वार्षिक पुस्तिका, २०८०/८१